

**BADEN-WÜRTTEMBERG**  
REPORT

**SO TICKT**

**BADEN-WÜRTTEMBERG**



# BADEN-WÜRTTEMBERG REPORT

**1500 Online-Interviews**  
**Befragungswellen: 5. September- 9.Oktober 2022**

STUDIE BADEN-WÜRTEMBERG  
REPORT

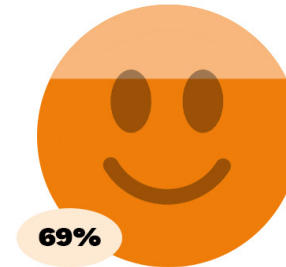
# DON'T WORRY BE HAPPY! EIN STIMMUNGS- BAROMETER

Mit dem Alter  
steigen auch die  
Sorgen. Mehr als  
die Hälfte der über  
30-Jährigen lässt  
sich aber auch  
davon nicht  
beirren.

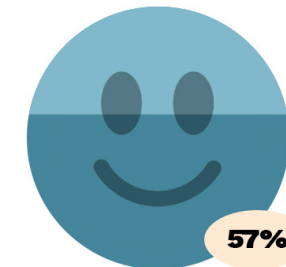
Foto: picture alliance / Zoonar | Viktor Gladkov



FRÖHLICH ODER SEHR FRÖHLICH



UNTER  
30 JAHRE



ÜBER  
30 JAHRE

STUDIE BADEN-WÜRTTEMBERG  
REPORT

# KANN NUR BESSER WERDEN **SO ZUFRIEDEN SIND WIR MIT DER REGIERUNG**

„DIE BUNDESREGIERUNG TUT ALLES, UM SCHADEN  
VON DER BEVÖLKERUNG ABZUWENDEN“

OKT **19%**

SEP **13%**

## FUN FACT

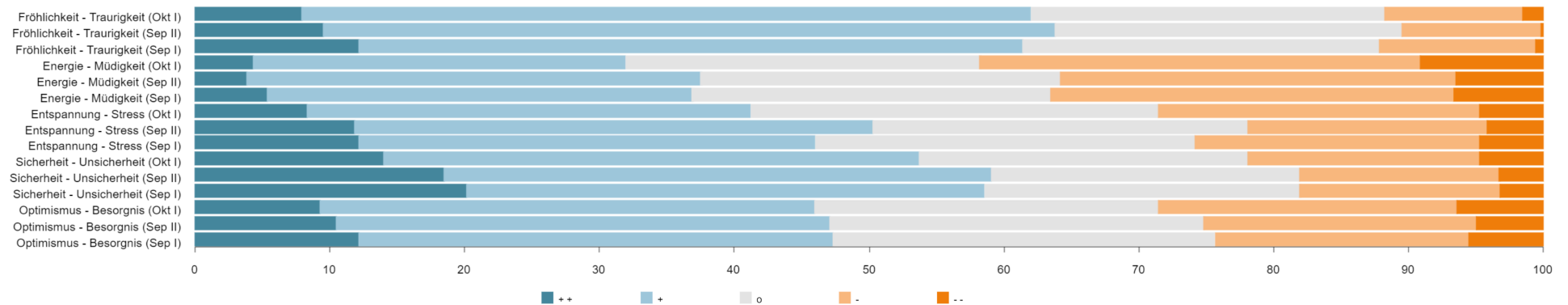
**Besser Verdienende  
(>5.000€/Monat) sind  
im Schnitt deutlich  
zufriedener mit der  
Bundesregierung (27%).**



Foto: picture alliance / Zoonar | Viktor Gladkov

## SO FÜHLEN SICH DIE MENSCHEN IN BADEN-WÜRTTEMBERG September bis Oktober

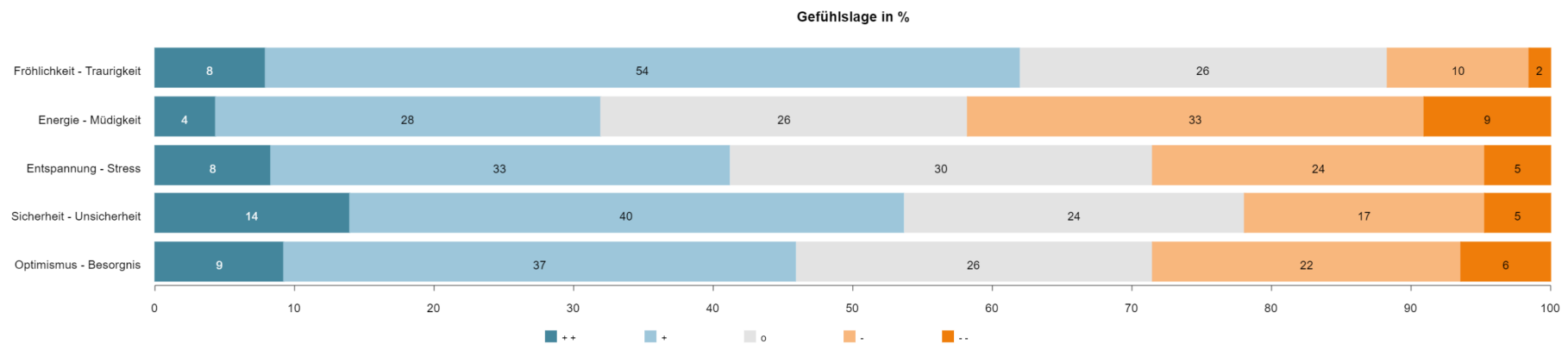
Gefühlslage in %



Wie ordnen Sie Ihre aktuelle Stimmung im Hinblick auf die folgenden Gefühle ein?

Quelle: BaWü Report, Welle: Okt I (n=529 Fälle), Welle: Sep II (n=525 Fälle), Welle: Sep I (n=526 Fälle)

## SO FÜHLEN SICH AKTUELL DIE MENSCHEN IN BADEN-WÜRTTEMBERG Oktober

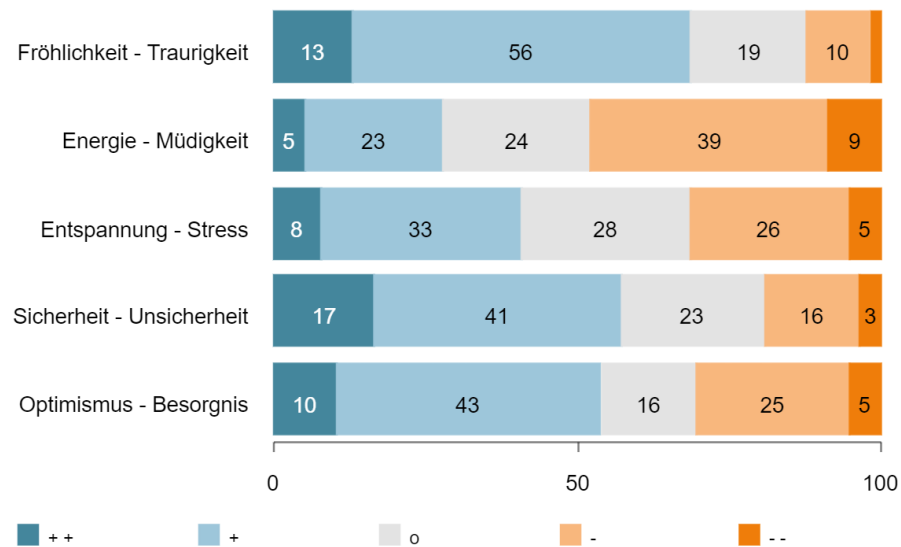


Wie ordnen Sie Ihre aktuelle Stimmung im Hinblick auf die folgenden Gefühle ein?

Quelle: BaWü Report, Welle: Okt I (n=529 Fälle)

## SO FÜHLEN SICH AKTUELL DIE MENSCHEN IN BADEN-WÜRTTEMBERG

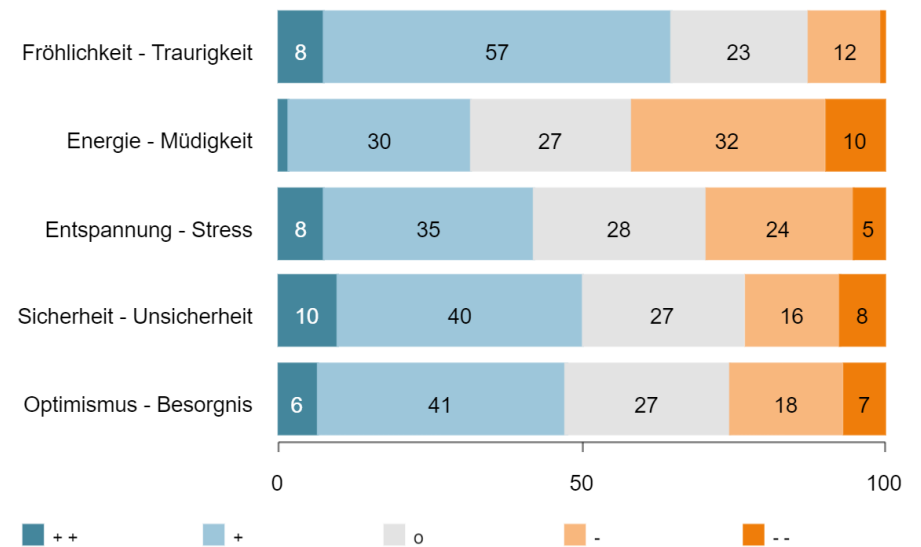
Gefühlslage in % - 16-29 Jahre



Wie ordnen Sie Ihre aktuelle Stimmung im Hinblick auf die folgenden Gefühle ein?

Quelle: BaWü Report, Altersgruppe: 16-29, Welle: Okt I (n=115 Fälle)

Gefühlslage in % - 30-49 Jahre

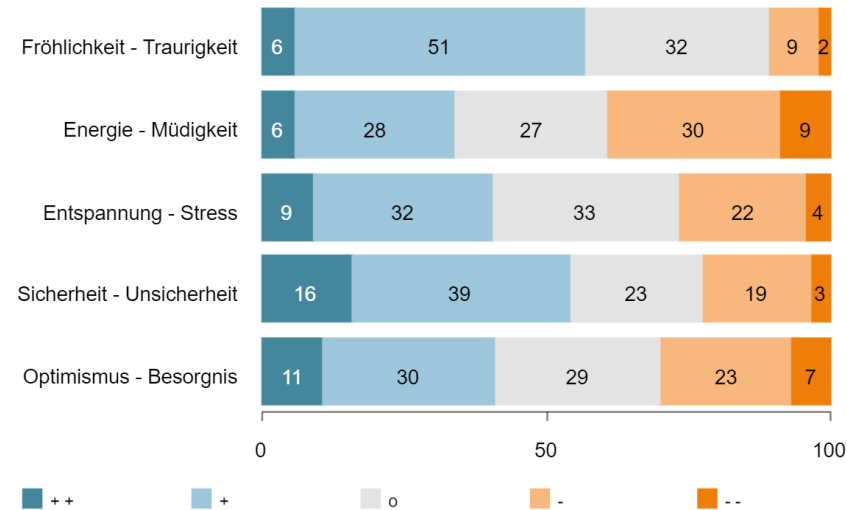


Wie ordnen Sie Ihre aktuelle Stimmung im Hinblick auf die folgenden Gefühle ein?

Quelle: BaWü Report, Altersgruppe: 30-49, Welle: Okt I (n=173 Fälle)

## SO FÜHLEN SICH AKTUELL DIE MENSCHEN IN BADEN-WÜRTTEMBERG

Gefühlslage in % - 50 Jahre und älter

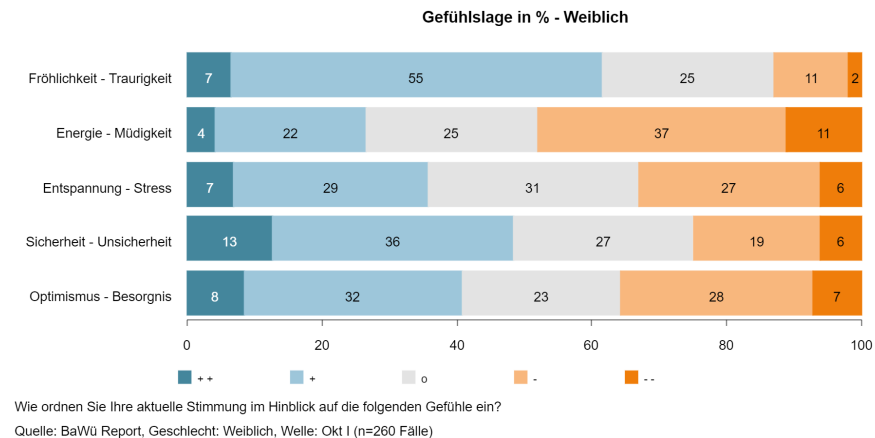
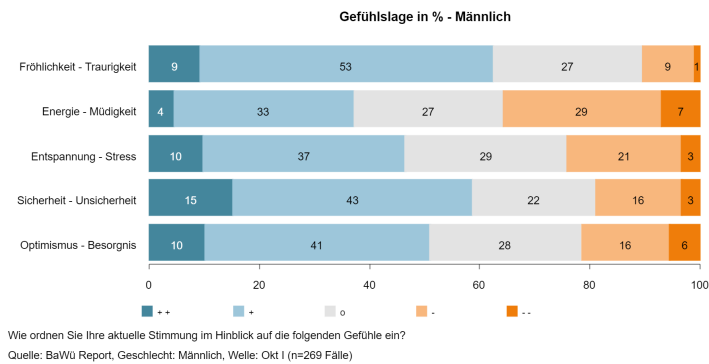


Wie ordnen Sie Ihre aktuelle Stimmung im Hinblick auf die folgenden Gefühle ein?

Quelle: BaWü Report, Altersgruppe: 50+, Welle: Okt I (n=241 Fälle)

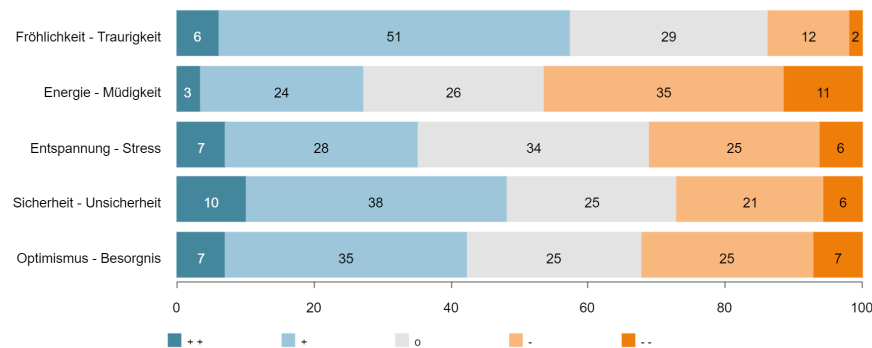


## SO FÜHLEN SICH AKTUELL DIE MENSCHEN IN BADEN-WÜRTTEMBERG



## SO FÜHLEN SICH AKTUELL DIE MENSCHEN IN BADEN-WÜRTTEMBERG

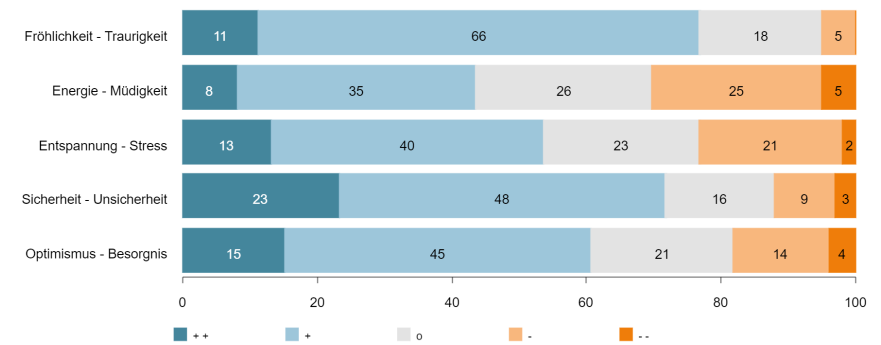
Gefühlslage in % - HNE unter 5.000 €



Wie ordnen Sie Ihre aktuelle Stimmung im Hinblick auf die folgenden Gefühle ein?

Quelle: BaWü Report, Haushaltsnettoeinkommen: bis unter 5.000 EUR, Welle: Okt I (n=326 Fälle)

Gefühlslage in % - HNE ab 5.000 €

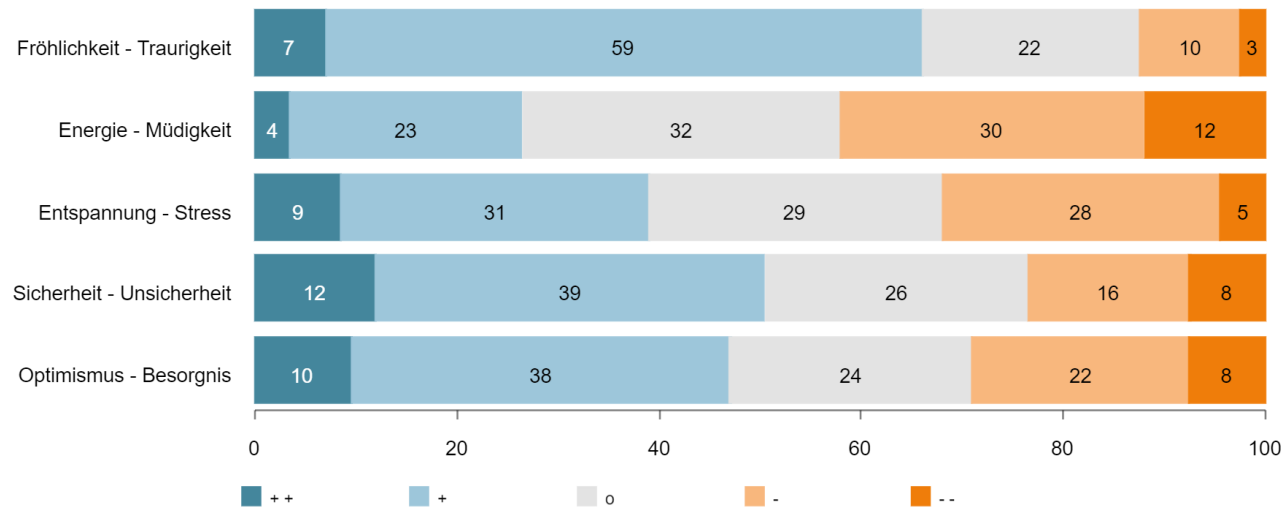


Wie ordnen Sie Ihre aktuelle Stimmung im Hinblick auf die folgenden Gefühle ein?

Quelle: BaWü Report, Haushaltsnettoeinkommen: ab 5.000 EUR, Welle: Okt I (n=99 Fälle)

## SO FÜHLEN SICH AKTUELL DIE MENSCHEN IN BADEN-WÜRTTEMBERG

Gefühlslage in % - Land

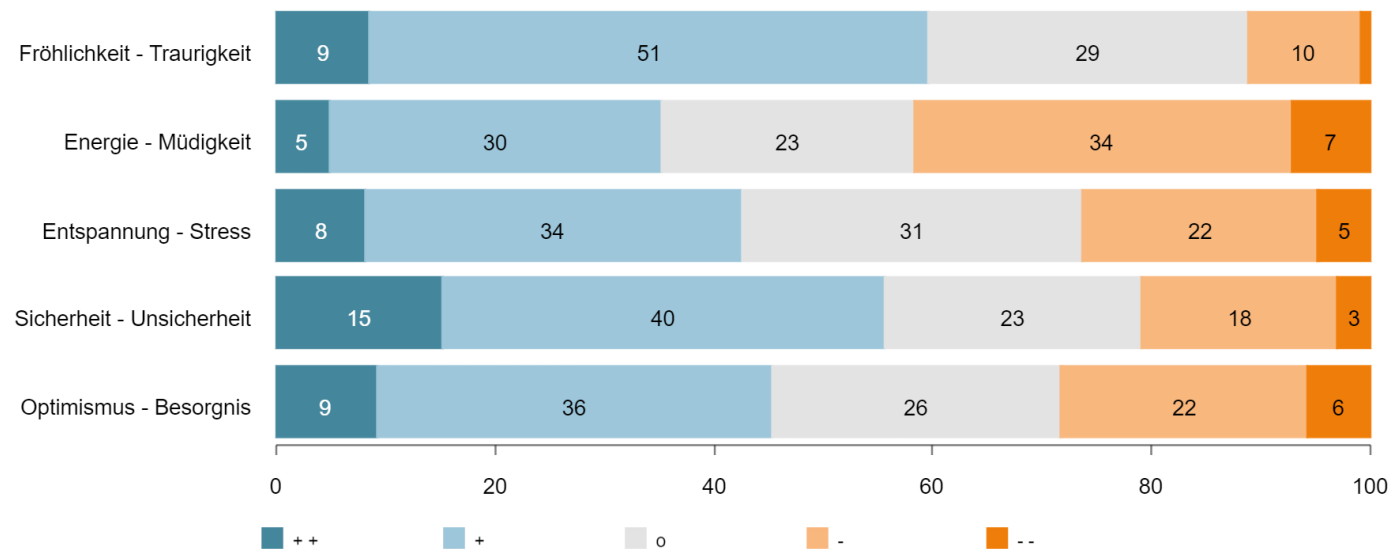


Wie ordnen Sie Ihre aktuelle Stimmung im Hinblick auf die folgenden Gefühle ein?

Quelle: BaWü Report, Stadt / Land: Land, Welle: Okt I (n=200 Fälle)

## SO FÜHLEN SICH AKTUELL DIE MENSCHEN IN BADEN-WÜRTTEMBERG

Gefühlslage in % - Stadt

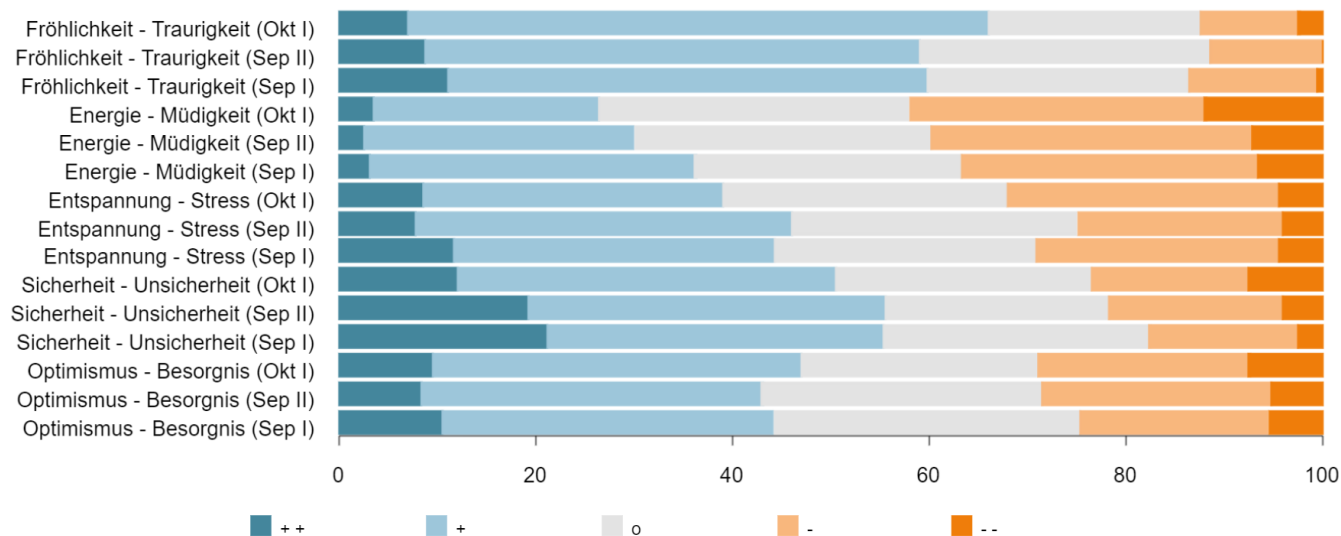


Wie ordnen Sie Ihre aktuelle Stimmung im Hinblick auf die folgenden Gefühle ein?

Quelle: BaWü Report, Stadt / Land: Stadt, Welle: Okt I (n=329 Fälle)

## SO FÜHLEN SICH AKTUELL DIE MENSCHEN IN BADEN-WÜRTTEMBERG

Gefühlslage in % - Land

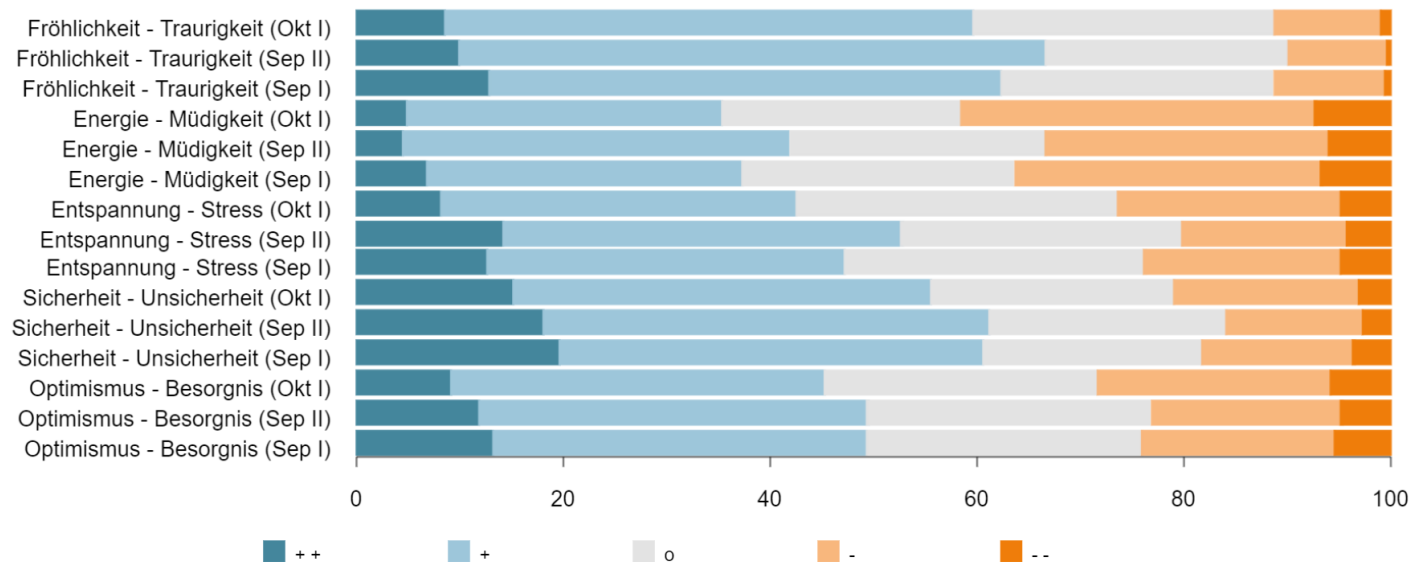


Wie ordnen Sie Ihre aktuelle Stimmung im Hinblick auf die folgenden Gefühle ein?

Quelle: BaWü Report, Stadt / Land: Land, Welle: Okt I (n=200 Fälle), Welle: Sep II (n=193 Fälle), Welle: Sep I (n=199 Fälle)

## SO FÜHLEN SICH DIE MENSCHEN IN BADEN-WÜRTTEMBERG

Gefühlslage in % - Stadt

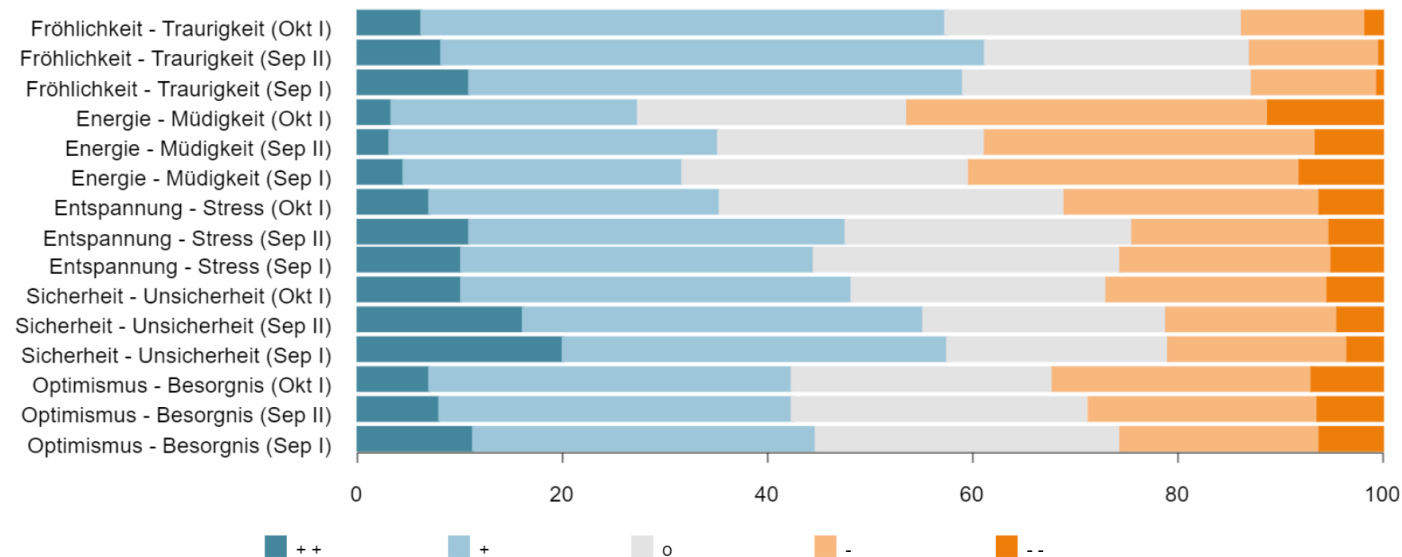


Wie ordnen Sie Ihre aktuelle Stimmung im Hinblick auf die folgenden Gefühle ein?

Quelle: BaWü Report, Stadt / Land: Stadt, Welle: Okt I (n=329 Fälle), Welle: Sep II (n=332 Fälle), Welle: Sep I (n=327 Fälle)

## SO FÜHLEN SICH AKTUELL DIE MENSCHEN IN BADEN-WÜRTTEMBERG

Gefühlslage in % - HNE unter 5.000 €

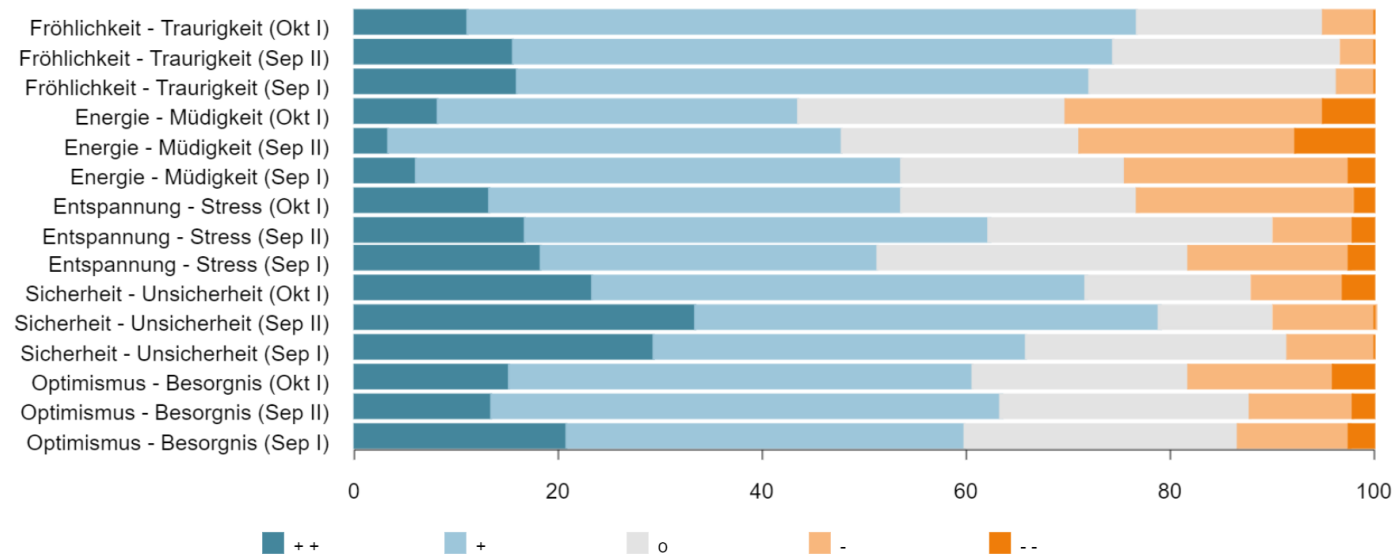


Wie ordnen Sie Ihre aktuelle Stimmung im Hinblick auf die folgenden Gefühle ein?

Quelle: BaWü Report, Haushaltsnettoeinkommen: bis unter 5.000 EUR, Welle: Okt I (n=326 Fälle), Welle: Sep II (n=330 Fälle), Welle: Sep I (n=320)

## SO FÜHLEN SICH AKTUELL DIE MENSCHEN IN BADEN-WÜRTTEMBERG

Gefühlslage in % - HNE ab 5.000 €



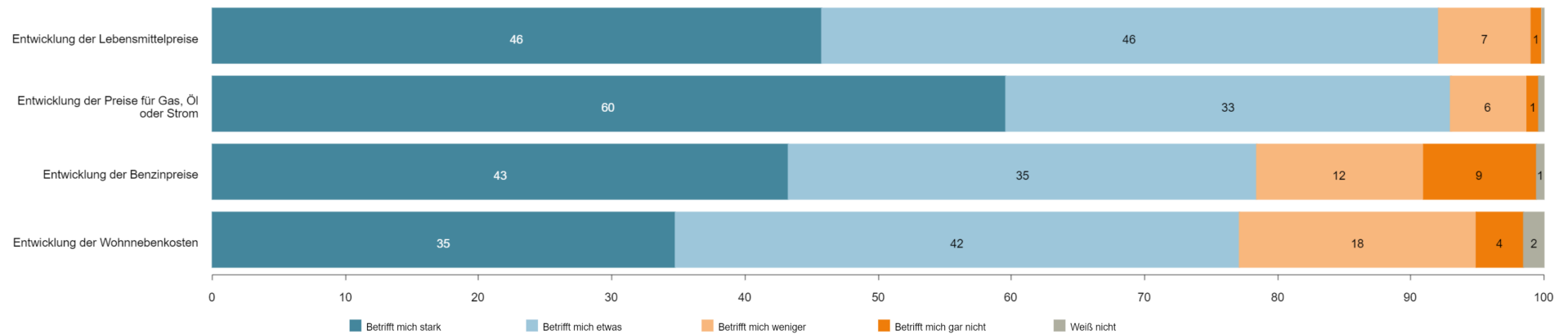
Wie ordnen Sie Ihre aktuelle Stimmung im Hinblick auf die folgenden Gefühle ein?

Quelle: BaWü Report, Haushaltsnettoeinkommen: ab 5.000 EUR, Welle: Okt I (n=99 Fälle), Welle: Sep II (n=90 Fälle), Welle: Sep I (n=82 Fälle)



## SO BETROFFEN SIND DIE MENSCHEN VON DEN STEIGENDEN KOSTEN

Betroffenheit von steigenden Lebenshaltungskosten in %

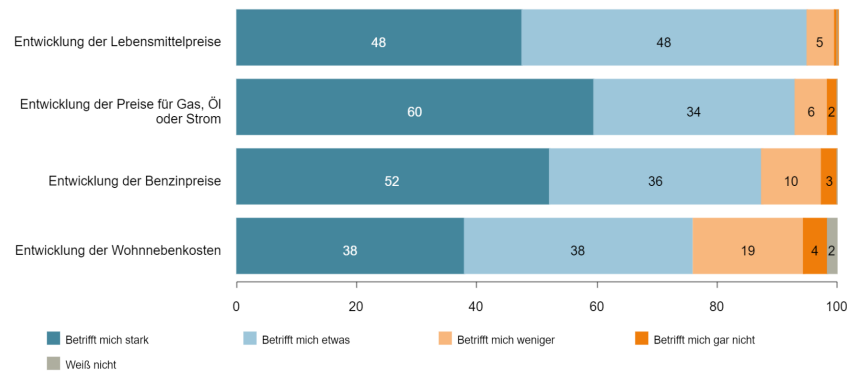


Wie stark sind Sie und Ihre Familie von gestiegenen Lebensunterhalts- und Energiekosten betroffen?

Quelle: BaWü Report, Welle: Okt I (n=529 Fälle)

## SO BETROFFEN SIND DIE MENSCHEN VON DEN STEIGENDEN KOSTEN

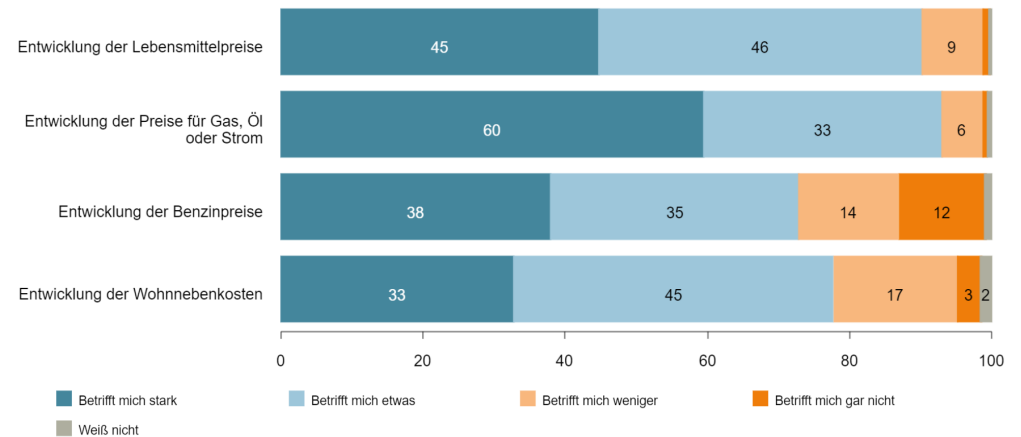
**Betroffenheit von steigenden Lebenshaltungskosten in % - Land**



Wie stark sind Sie und Ihre Familie von gestiegenen Lebensunterhalts- und Energiekosten betroffen?

Quelle: BaWü Report, Stadt / Land: Land, Welle: Okt I (n=200 Fälle)

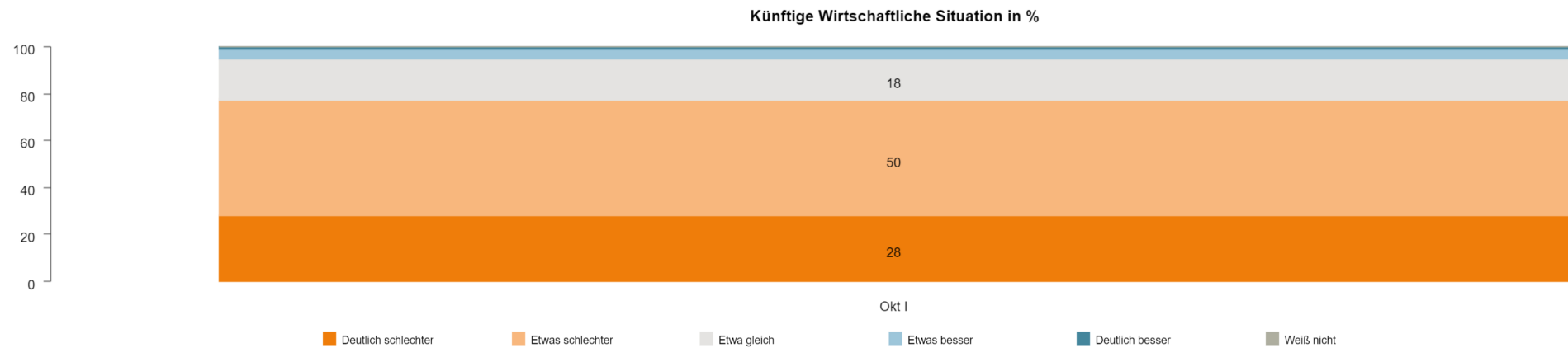
**Betroffenheit von steigenden Lebenshaltungskosten in % - Stadt**



Wie stark sind Sie und Ihre Familie von gestiegenen Lebensunterhalts- und Energiekosten betroffen?

Quelle: BaWü Report, Stadt / Land: Stadt, Welle: Okt I (n=329 Fälle)

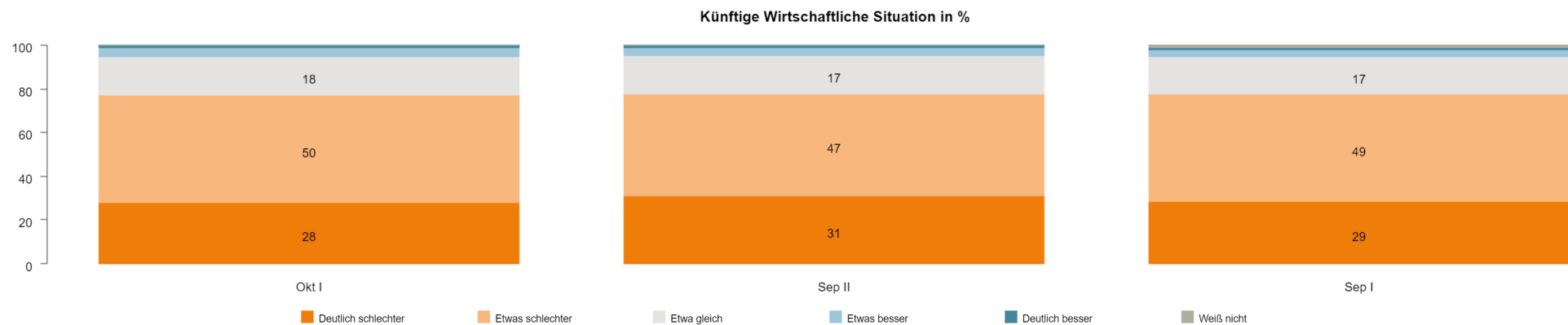
## SO SCHÄTZEN DIE MENSCHEN IHRE KÜNFTIGE WIRTSCHAFTLICHE LAGE EIN



Wie schätzen Sie Ihre künftige wirtschaftliche Situation bzw. die Ihres Haushalts im Vergleich zum letzten Jahr ein?

Quelle: BaWü Report, Welle: Okt I (n=529 Fälle)

## SO SCHÄTZEN DIE MENSCHEN IHRE KÜNFTIGE WIRTSCHAFTLICHE LAGE EIN September bis Oktober

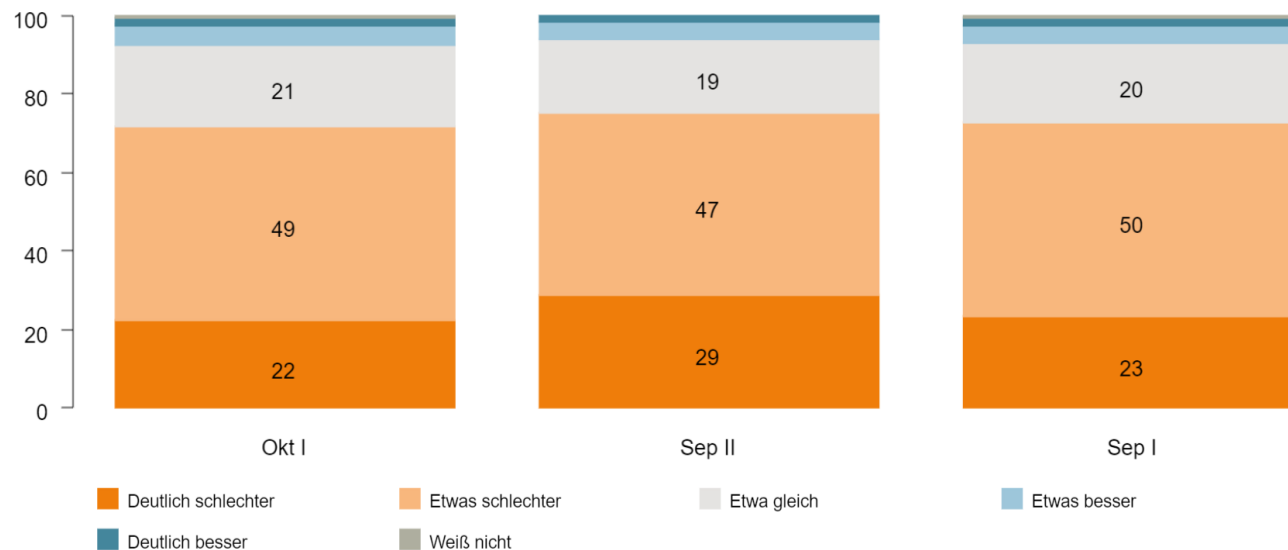


Wie schätzen Sie Ihre künftige wirtschaftliche Situation bzw. die Ihres Haushalts im Vergleich zum letzten Jahr ein?

Quelle: BaWü Report, Welle: Okt I (n=529 Fälle), Welle: Sep II (n=525 Fälle), Welle: Sep I (n=526 Fälle)

## SO SCHÄTZEN DIE MENSCHEN IHRE KÜNFTIGE WIRTSCHAFTLICHE LAGE EIN

Künftige Wirtschaftliche Situation in % - Männlich

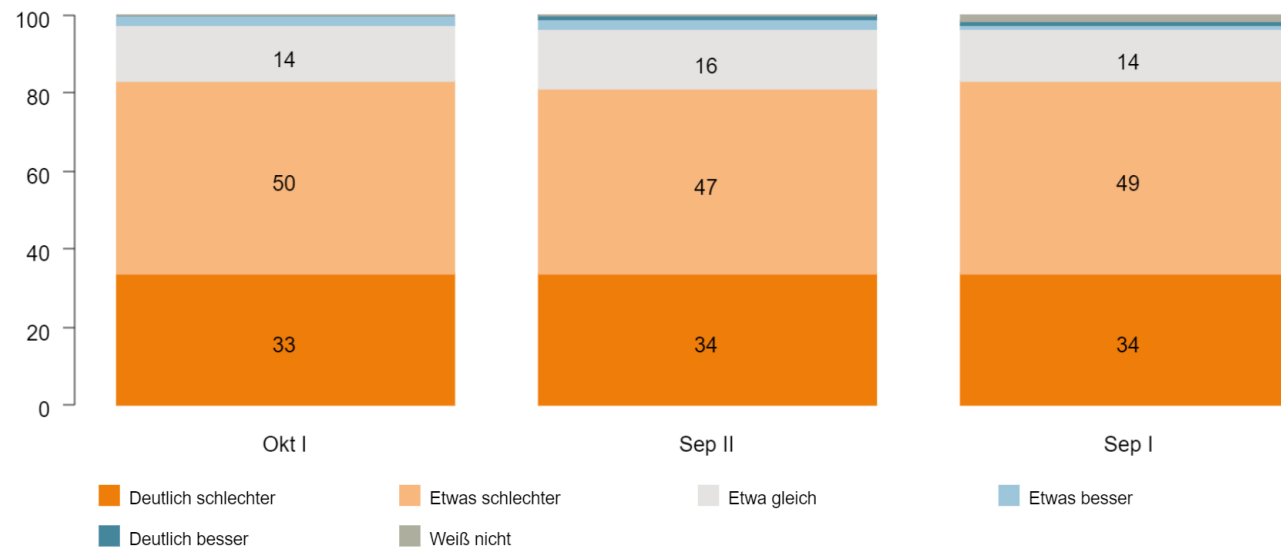


Wie schätzen Sie Ihre künftige wirtschaftliche Situation bzw. die Ihres Haushalts im Vergleich zum letzten Jahr ein?

Quelle: BaWü Report, Geschlecht: Männlich, Welle: Okt I (n=269 Fälle), Welle: Sep II (n=266 Fälle), Welle: Sep I (n=266 Fälle)

## SO SCHÄTZEN DIE MENSCHEN IHRE KÜNFTIGE WIRTSCHAFTLICHE LAGE EIN

Künftige Wirtschaftliche Situation in % - Weiblich

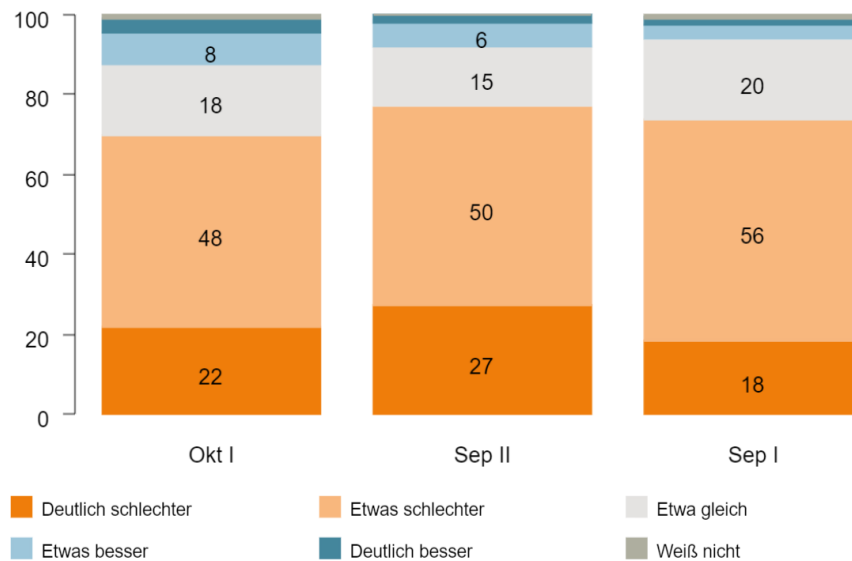


Wie schätzen Sie Ihre künftige wirtschaftliche Situation bzw. die Ihres Haushalts im Vergleich zum letzten Jahr ein?

Quelle: BaWü Report, Geschlecht: Weiblich, Welle: Okt I (n=260 Fälle), Welle: Sep II (n=258 Fälle), Welle: Sep I (n=259 Fälle)

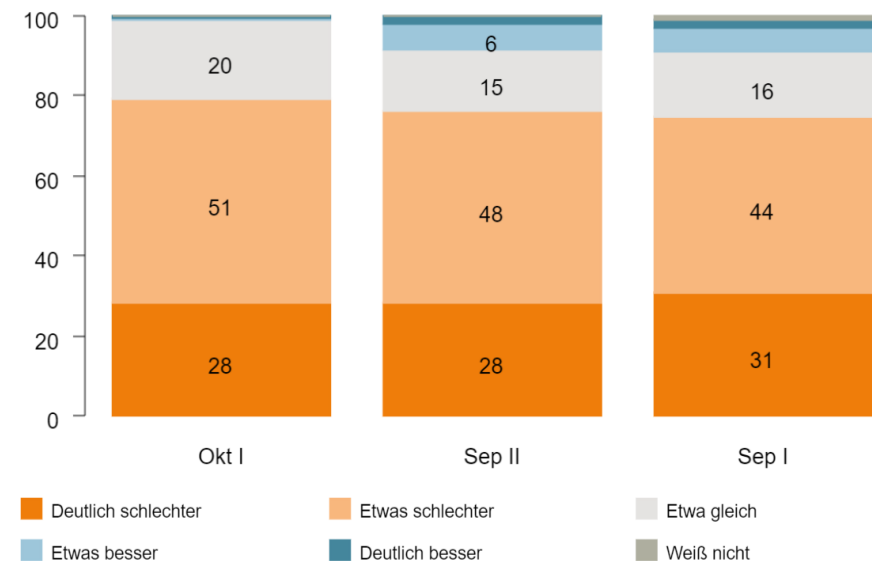
## SO SCHÄTZEN DIE MENSCHEN IHRE KÜNFTIGE WIRTSCHAFTLICHE LAGE EIN

Künftige Wirtschaftliche Situation in % - 16-29 Jahre



Wie schätzen Sie Ihre künftige wirtschaftliche Situation bzw. die Ihres Haushalts im Vergleich zur  
Quelle: BaWü Report, Altersgruppe: 16-29, Welle: Okt I (n=115 Fälle), Welle: Sep II (n=113 Fälle)

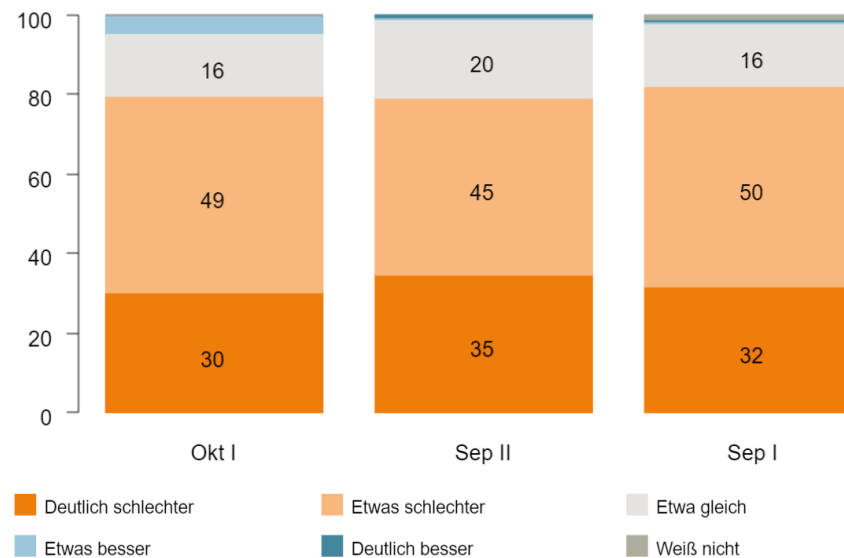
Künftige Wirtschaftliche Situation in % - 30-49 Jahre



Wie schätzen Sie Ihre künftige wirtschaftliche Situation bzw. die Ihres Haushalts im Vergleich zur  
Quelle: BaWü Report, Altersgruppe: 30-49, Welle: Okt I (n=173 Fälle), Welle: Sep II (n=170 Fälle)

## SO SCHÄTZEN DIE MENSCHEN IHRE KÜNFTIGE WIRTSCHAFTLICHE LAGE EIN

Künftige Wirtschaftliche Situation in % - 50 Jahre und älter



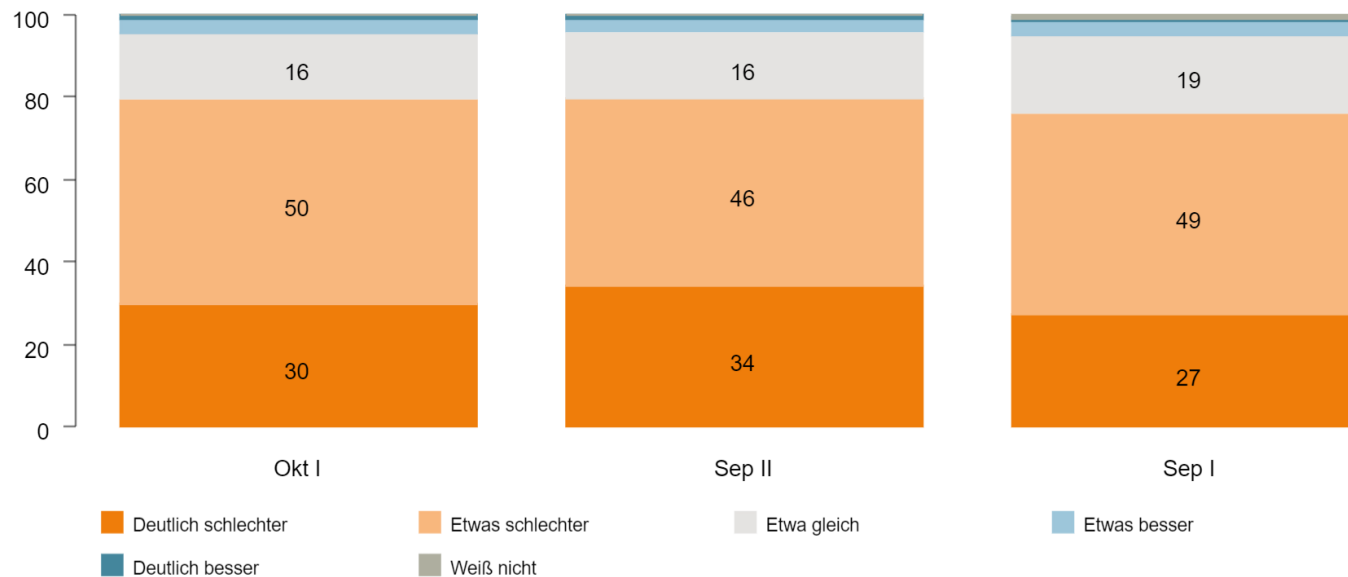
Wie schätzen Sie Ihre künftige wirtschaftliche Situation bzw. die Ihres Haushalts im Vergleich zu

Quelle: BaWü Report, Altersgruppe: 50+, Welle: Okt I (n=241 Fälle), Welle: Sep II (n=242 Fälle),



## SO SCHÄTZEN DIE MENSCHEN IHRE KÜNFTIGE WIRTSCHAFTLICHE LAGE EIN

Künftige Wirtschaftliche Situation in % - Baden

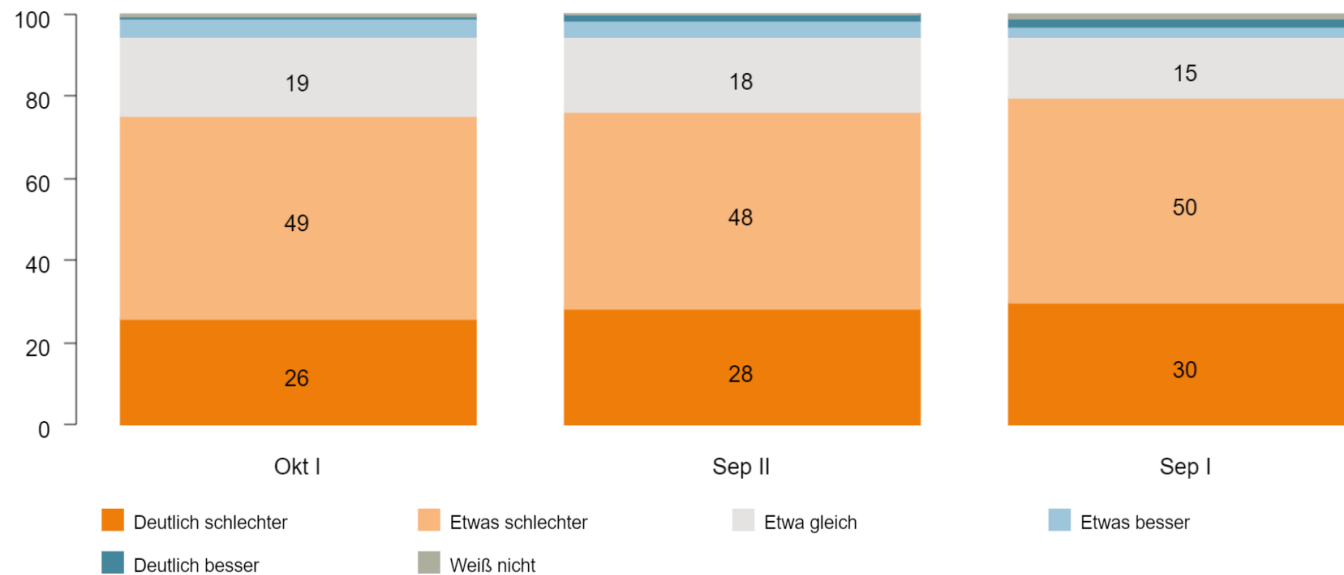


Wie schätzen Sie Ihre künftige wirtschaftliche Situation bzw. die Ihres Haushalts im Vergleich zum letzten Jahr ein?

Quelle: BaWü Report, Region: Baden, Welle: Okt I (n=244 Fälle), Welle: Sep II (n=243 Fälle), Welle: Sep I (n=242 Fälle)

## SO SCHÄTZEN DIE MENSCHEN IHRE KÜNFTIGE WIRTSCHAFTLICHE LAGE EIN

Künftige Wirtschaftliche Situation in % - Württemberg

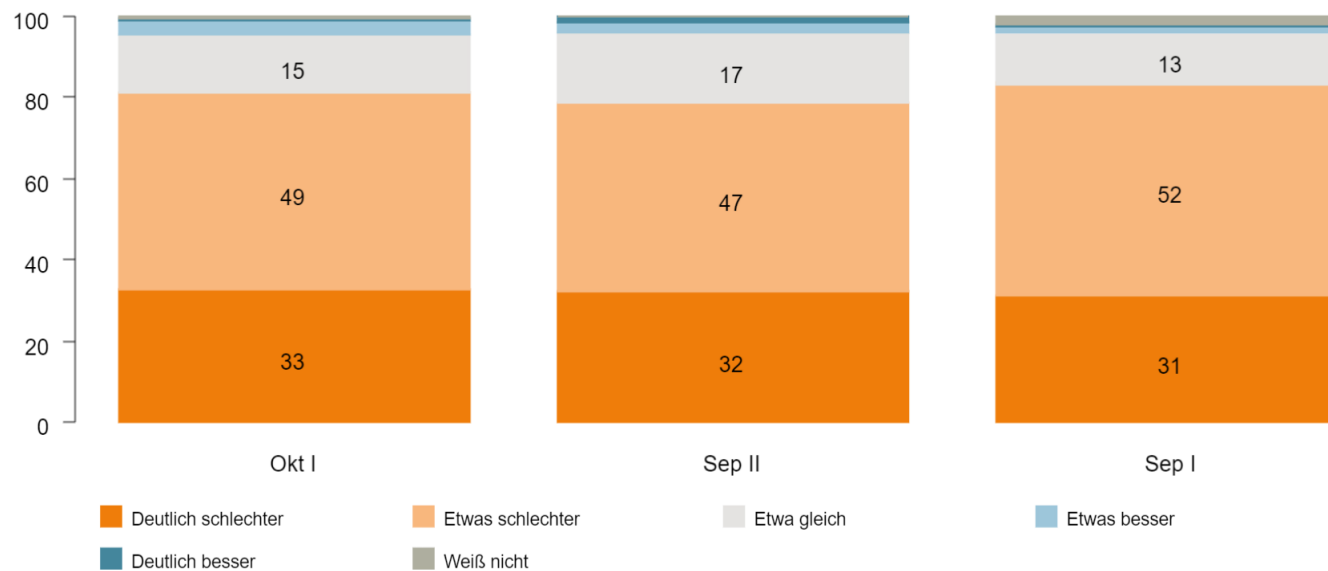


Wie schätzen Sie Ihre künftige wirtschaftliche Situation bzw. die Ihres Haushalts im Vergleich zum letzten Jahr ein?

Quelle: BaWü Report, Region: Württemberg, Welle: Okt I (n=285 Fälle), Welle: Sep II (n=282 Fälle), Welle: Sep I (n=284 Fälle)

## SO SCHÄTZEN DIE MENSCHEN IHRE KÜNFTIGE WIRTSCHAFTLICHE LAGE EIN

Künftige Wirtschaftliche Situation in % - Land

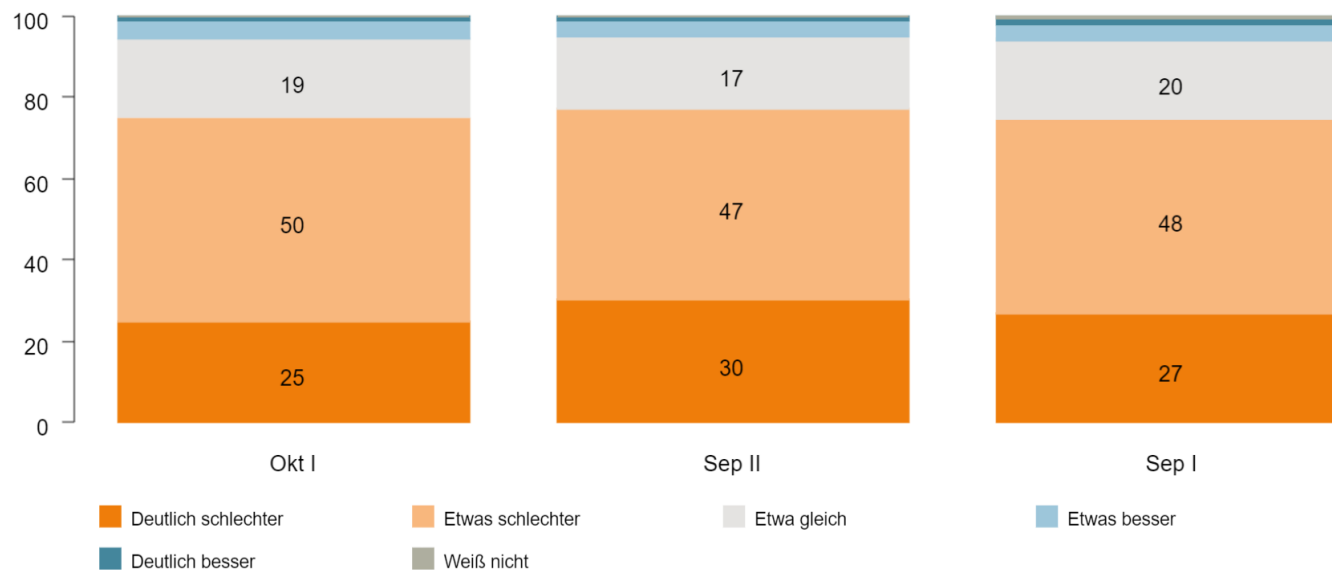


Wie schätzen Sie Ihre künftige wirtschaftliche Situation bzw. die Ihres Haushalts im Vergleich zum letzten Jahr ein?

Quelle: BaWü Report, Stadt / Land: Land, Welle: Okt I (n=200 Fälle), Welle: Sep II (n=193 Fälle), Welle: Sep I (n=199 Fälle)

## SO SCHÄTZEN DIE MENSCHEN IHRE KÜNFTIGE WIRTSCHAFTLICHE LAGE EIN

Künftige Wirtschaftliche Situation in % - Stadt

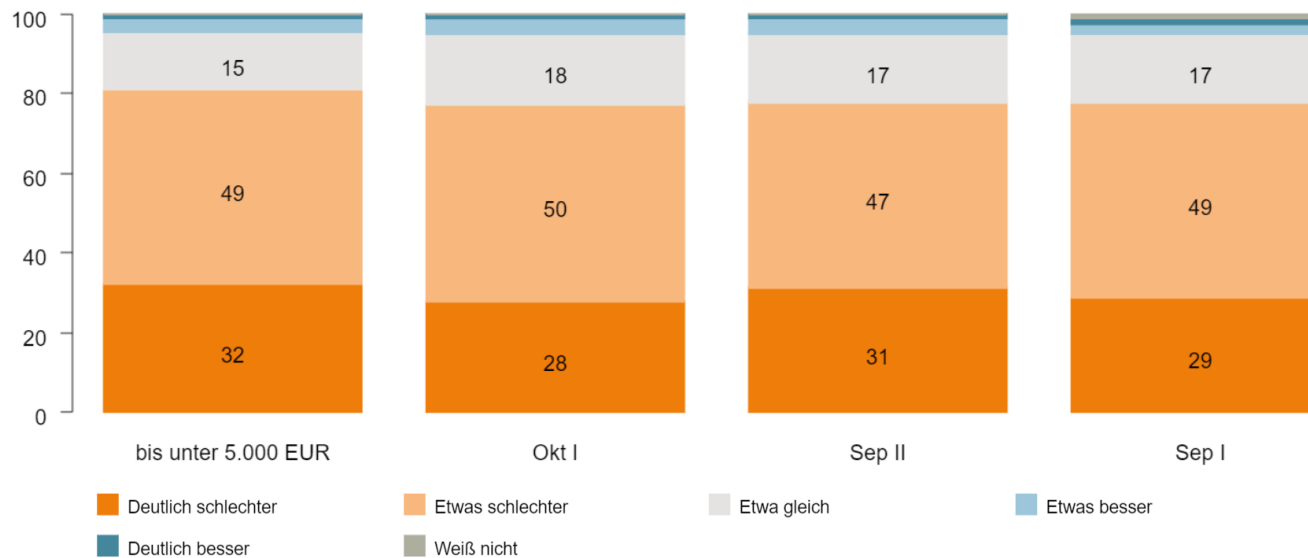


Wie schätzen Sie Ihre künftige wirtschaftliche Situation bzw. die Ihres Haushalts im Vergleich zum letzten Jahr ein?

Quelle: BaWü Report, Stadt / Land: Stadt, Welle: Okt I (n=329 Fälle), Welle: Sep II (n=332 Fälle), Welle: Sep I (n=327 Fälle)

## SO SCHÄTZEN DIE MENSCHEN IHRE KÜNFTIGE WIRTSCHAFTLICHE LAGE EIN

Künftige Wirtschaftliche Situation in % - HNE bis unter 5.000 Euro

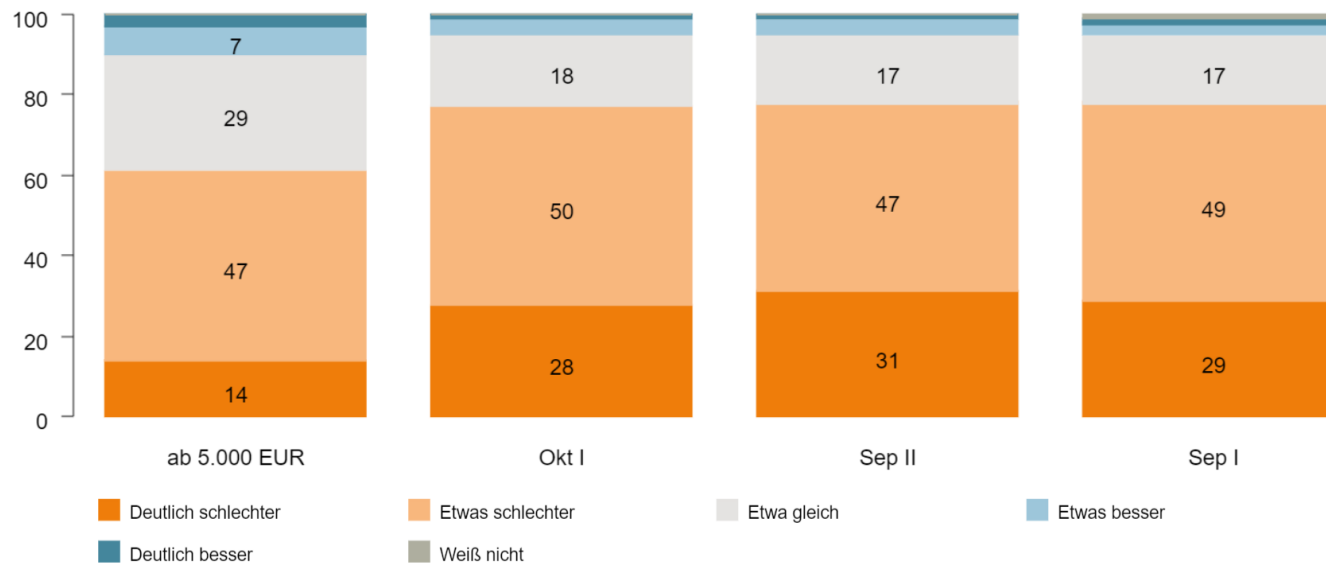


Wie schätzen Sie Ihre künftige wirtschaftliche Situation bzw. die Ihres Haushalts im Vergleich zum letzten Jahr ein?

Quelle: BaWü Report, Haushaltsnettoeinkommen: bis unter 5.000 EUR (n=976 Fälle), Welle: Okt I (n=529 Fälle), Welle: Sep II (n=525 Fälle), Welle:

## SO SCHÄTZEN DIE MENSCHEN IHRE KÜNFTIGE WIRTSCHAFTLICHE LAGE EIN

Künftige Wirtschaftliche Situation in % - HNE ab 5.000 Euro

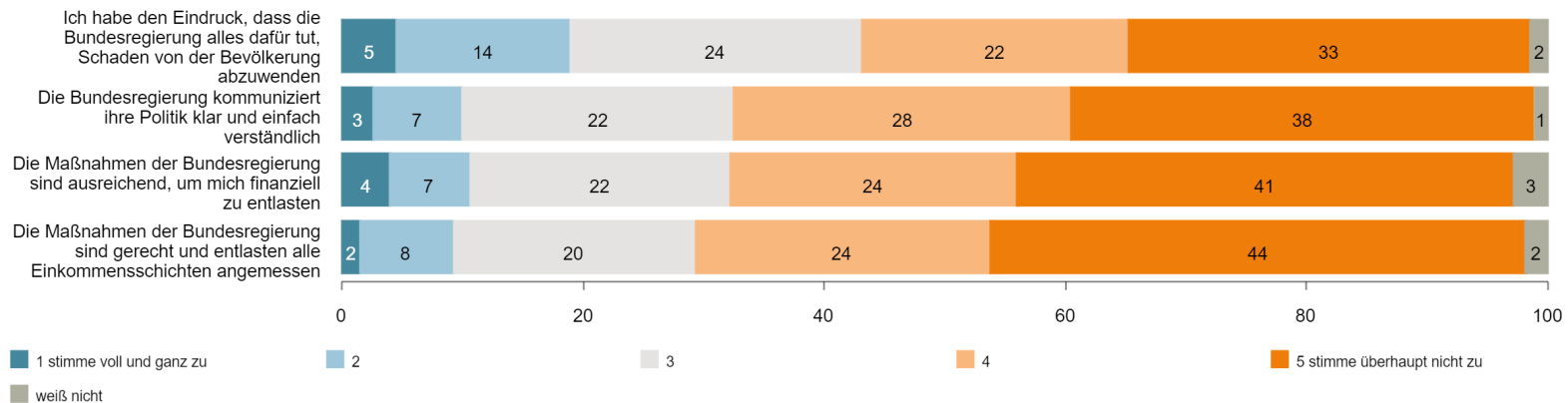


Wie schätzen Sie Ihre künftige wirtschaftliche Situation bzw. die Ihres Haushalts im Vergleich zum letzten Jahr ein?

Quelle: BaWü Report, Haushaltsnettoeinkommen: ab 5.000 EUR (n=271 Fälle), Welle: Okt I (n=529 Fälle), Welle: Sep II (n=525 Fälle), Welle: Sep I

## Großteil der Menschen im Oktober weiter unzufrieden mit den Maßnahmen der Politik...

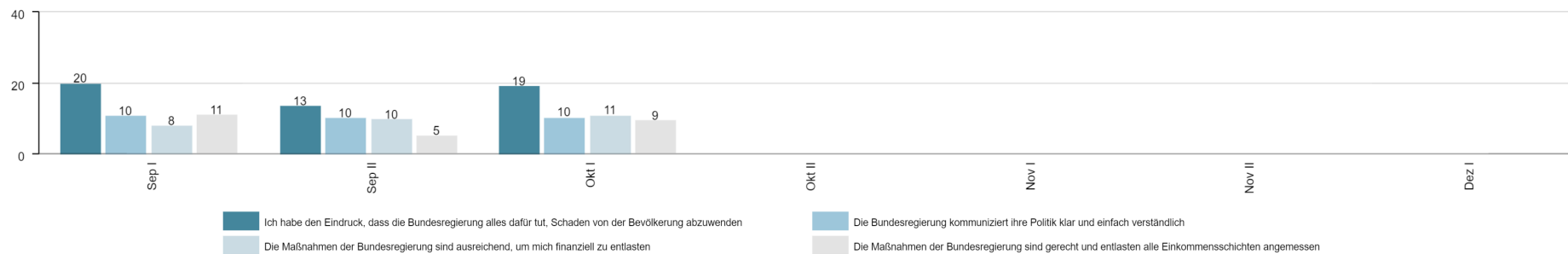
Bewertung der Politik der Bundesregierung in %



Quelle: BaWü Report, Welle: Okt I (n=529 Fälle)

## ABER: ZUFRIEDENHEIT MIT DER POLITIK STEIGT IM OKTOBER WIEDER

Bewertung der Politik der Bundesregierung Top 2 in %



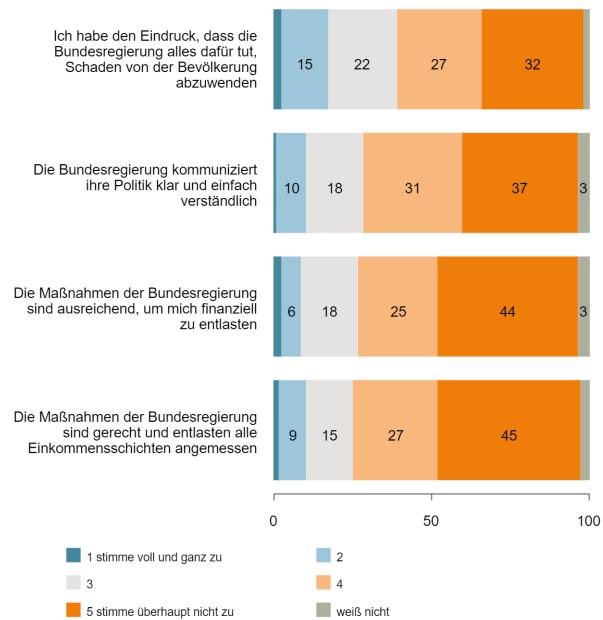
Wie bewerten Sie das Krisenmanagement der Bundesregierung im Hinblick auf die folgenden Aspekte?

Quelle: BaWü Report, n=1.580 Fälle



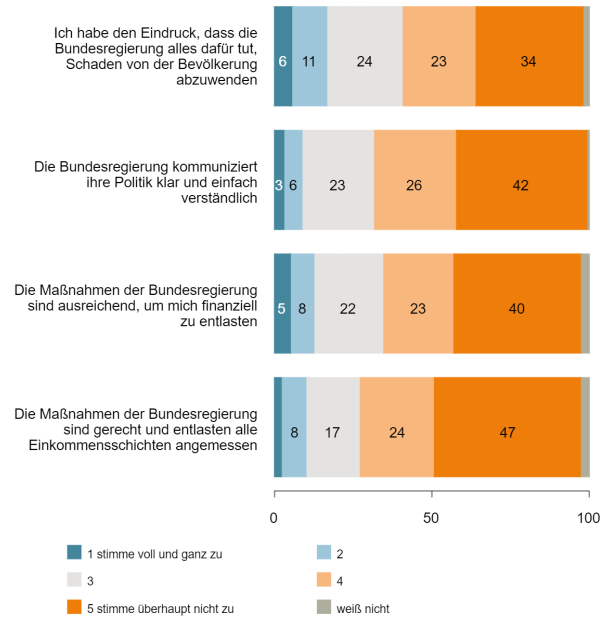
## Zufriedenheit mit der Politik nach Alter

**Bewertung der Politik der Bundesregierung in % - 16-29 Jahre**



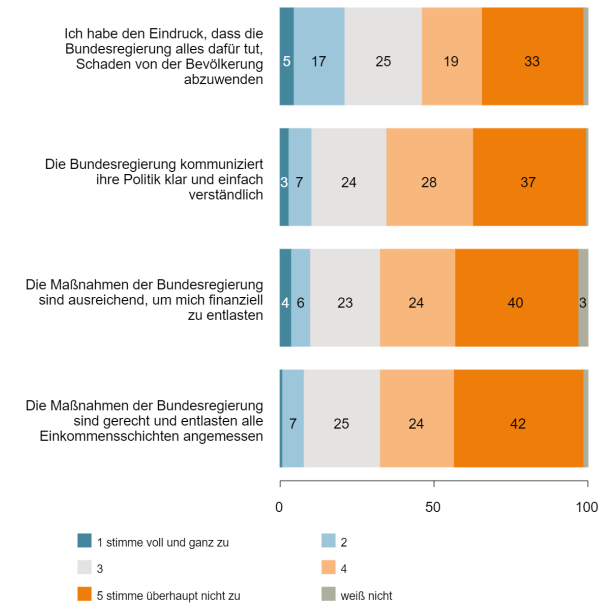
Quelle: BaWü Report, Altersgruppe: 16-29, Welle: Okt I (n=115 Fälle)

**Bewertung der Politik der Bundesregierung in % - 30-49 Jahre**



Quelle: BaWü Report, Altersgruppe: 30-49, Welle: Okt I (n=173 Fälle)

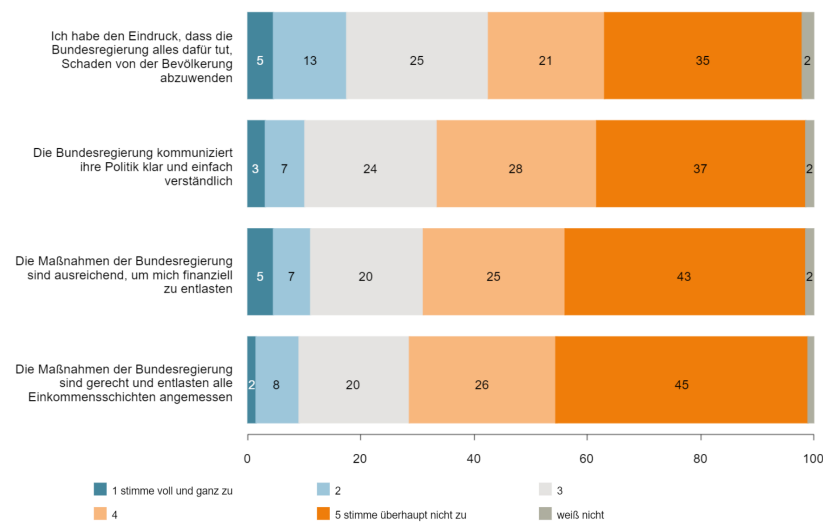
**Bewertung der Politik der Bundesregierung in % - 50 Jahre und älter**



Quelle: BaWü Report, Altersgruppe: 50+, Welle: Okt I (n=241 Fälle)

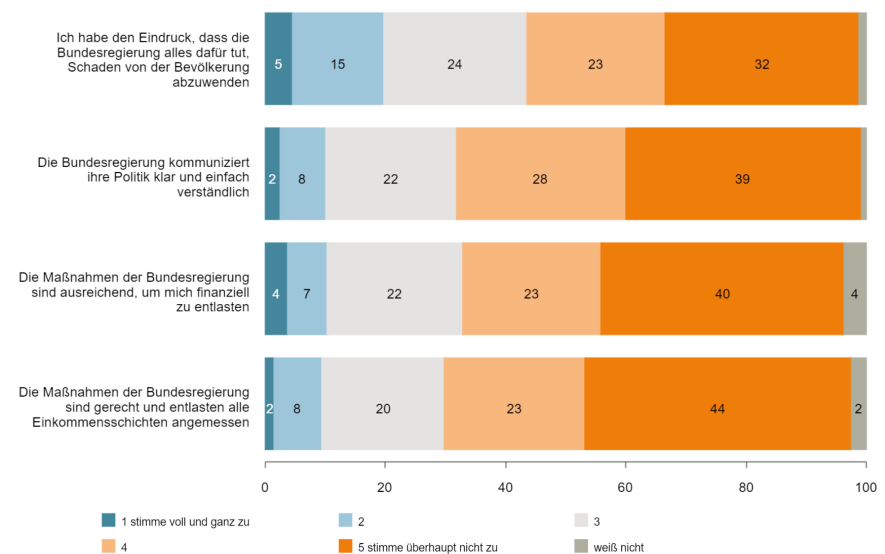
## Zufriedenheit Politik nach Stadt / Land

Bewertung der Politik der Bundesregierung in % - Land



Quelle: BaWü Report, Stadt / Land: Land, Welle: Okt I (n=200 Fälle)

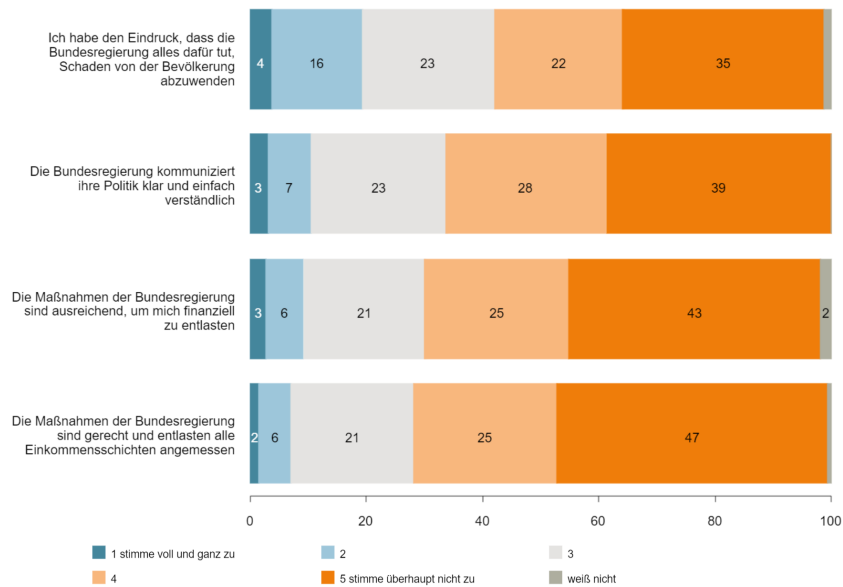
Bewertung der Politik der Bundesregierung in % - Stadt



Quelle: BaWü Report, Stadt / Land: Stadt, Welle: Okt I (n=329 Fälle)

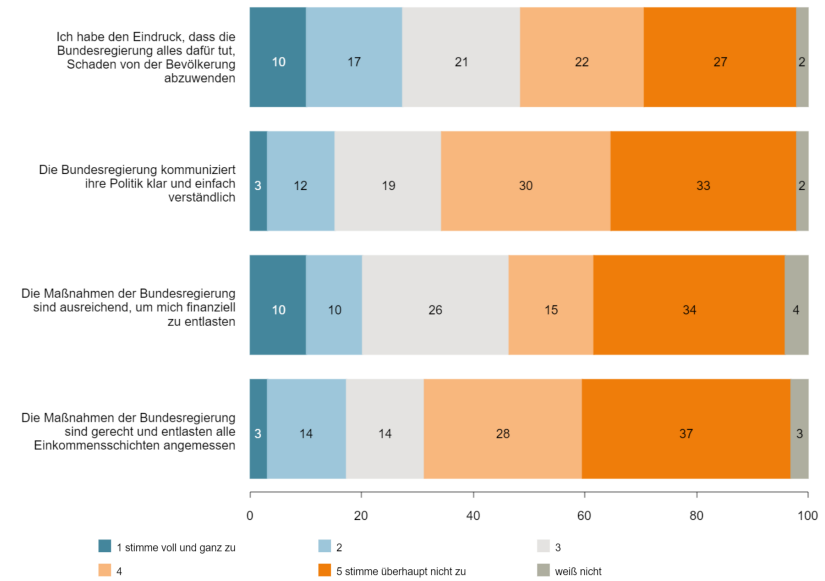
## Menschen mit höherem Einkommen sind zufriedener mit der Politik

Bewertung der Politik der Bundesregierung in % - HNE bis unter 5.000 Euro



Quelle: BaWü Report, Haushaltsnettoeinkommen: bis unter 5.000 EUR, Welle: Okt I (n=326 Fälle)

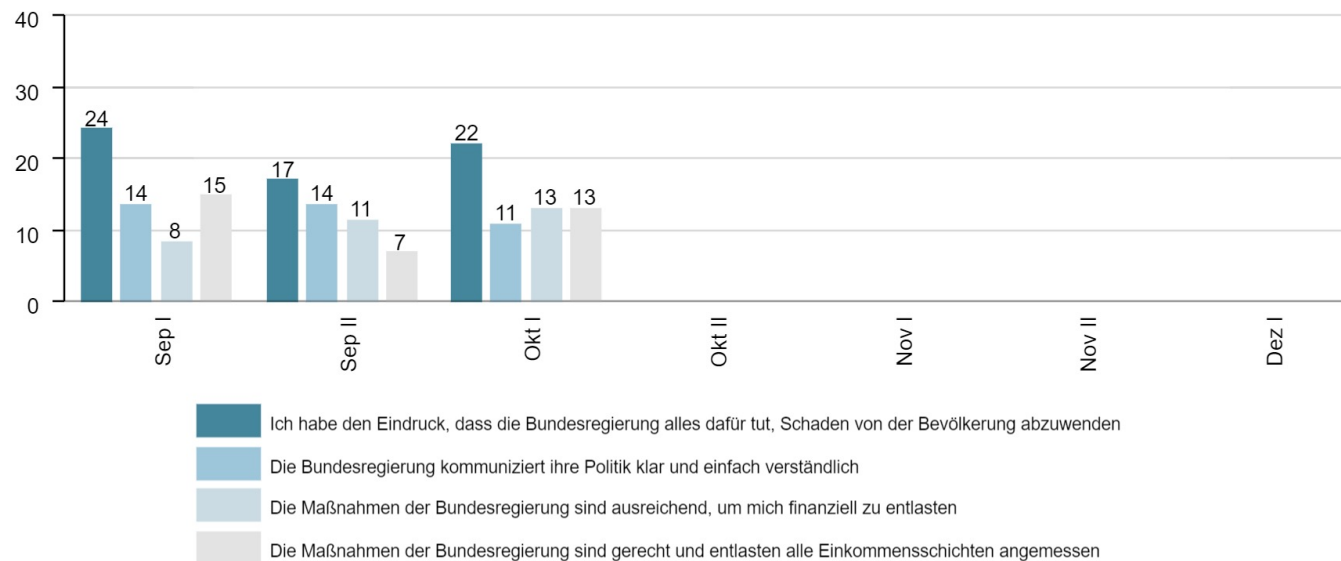
Bewertung der Politik der Bundesregierung in % - HNE ab 5.000 Euro



Quelle: BaWü Report, Haushaltsnettoeinkommen: ab 5.000 EUR, Welle: Okt I (n=99 Fälle)

## ZUFRIEDENHEIT MIT DER POLITIK IM VERLAUF

Bewertung der Politik der Bundesregierung Top 2 in % - Männlich

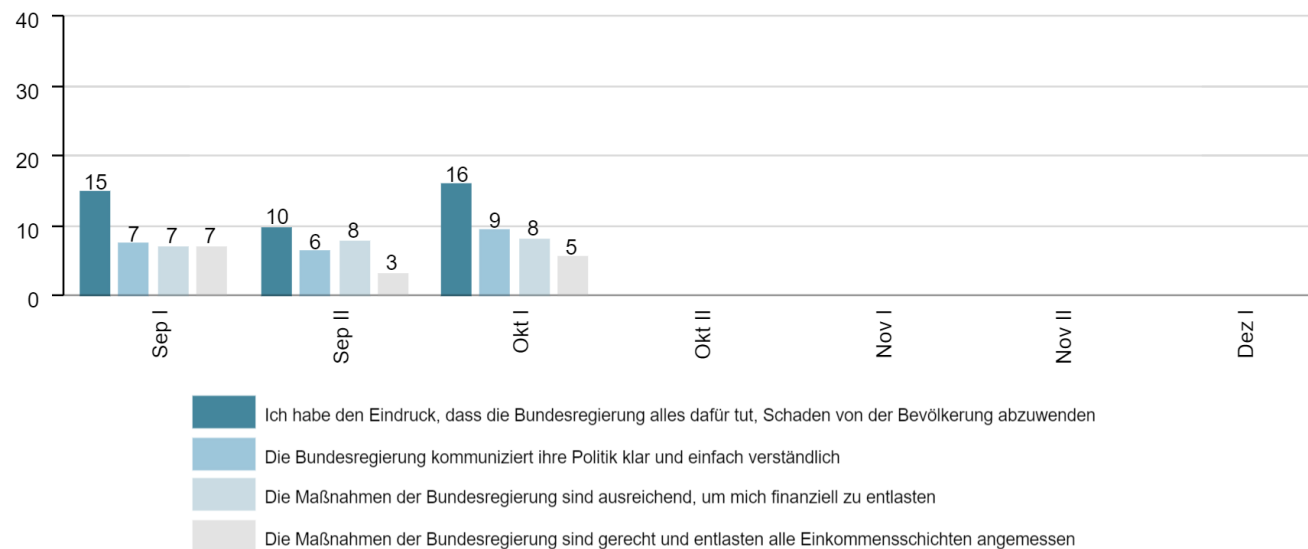


Wie bewerten Sie das Krisenmanagement der Bundesregierung im Hinblick auf die folgenden Aspekte?

Quelle: BaWü Report Geschlecht: Männlich, n=801 Fälle

## ZUFRIEDENHEIT MIT DER POLITIK IM VERLAUF

Bewertung der Politik der Bundesregierung Top 2 in % - Weiblich

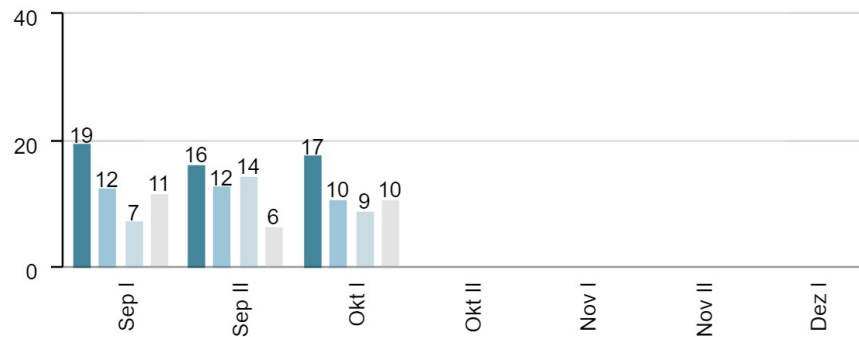


Wie bewerten Sie das Krisenmanagement der Bundesregierung im Hinblick auf die folgenden Aspekte?

Quelle: BaWü Report Geschlecht: Weiblich, n=777 Fälle

## ZUFRIEDENHEIT MIT DER POLITIK IM VERLAUF

Bewertung der Politik der Bundesregierung Top 2 in % -  
16-29 Jahre

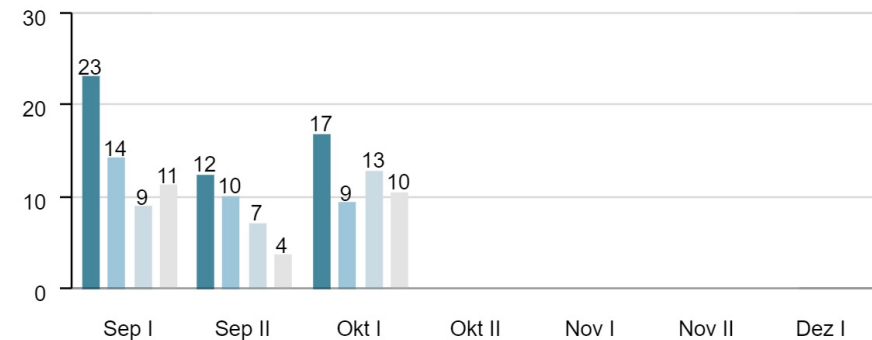


- Ich habe den Eindruck, dass die Bundesregierung alles dafür tut, Schaden von der Bevölkerung abzuwenden
- Die Bundesregierung kommuniziert ihre Politik klar und einfach verständlich
- Die Maßnahmen der Bundesregierung sind ausreichend, um mich finanziell zu entlasten
- Die Maßnahmen der Bundesregierung sind gerecht und entlasten alle Einkommensschichten angemessen

Wie bewerten Sie das Krisenmanagement der Bundesregierung im Hinblick auf die folgenden As

Quelle: BaWü Report Altersgruppe: 16-29, n=343 Fälle

Bewertung der Politik der Bundesregierung Top 2 in % -  
30-49 Jahre



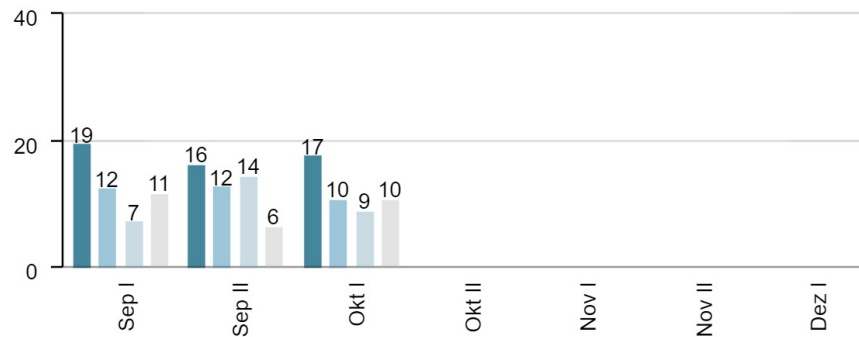
- Ich habe den Eindruck, dass die Bundesregierung alles dafür tut, Schaden von der Bevölkerung abzuwenden
- Die Bundesregierung kommuniziert ihre Politik klar und einfach verständlich
- Die Maßnahmen der Bundesregierung sind ausreichend, um mich finanziell zu entlasten
- Die Maßnahmen der Bundesregierung sind gerecht und entlasten alle Einkommensschichten angemessen

Wie bewerten Sie das Krisenmanagement der Bundesregierung im Hinblick auf die folgenden As

Quelle: BaWü Report Altersgruppe: 30-49, n=513 Fälle

## ZUFRIEDENHEIT MIT DER POLITIK IM VERLAUF

**Bewertung der Politik der Bundesregierung Top 2 in % - 16-29 Jahre**

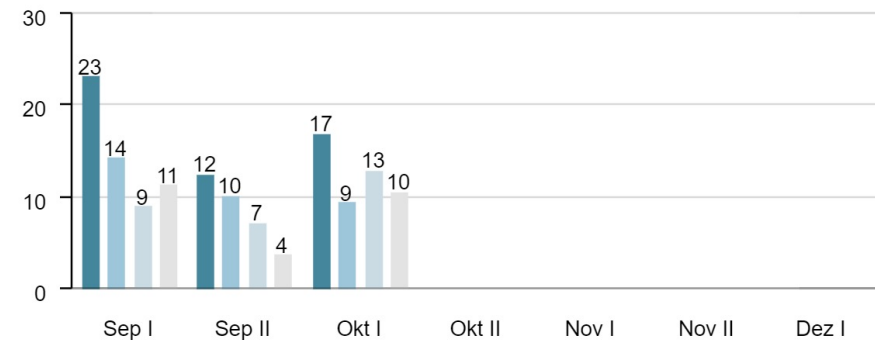


- Ich habe den Eindruck, dass die Bundesregierung alles dafür tut, Schaden von der Bevölkerung abzuwenden
- Die Bundesregierung kommuniziert ihre Politik klar und einfach verständlich
- Die Maßnahmen der Bundesregierung sind ausreichend, um mich finanziell zu entlasten
- Die Maßnahmen der Bundesregierung sind gerecht und entlasten alle Einkommensschichten angemessen

Wie bewerten Sie das Krisenmanagement der Bundesregierung im Hinblick auf die folgenden As

Quelle: BaWü Report Altersgruppe: 16-29, n=343 Fälle

**Bewertung der Politik der Bundesregierung Top 2 in % - 30-49 Jahre**



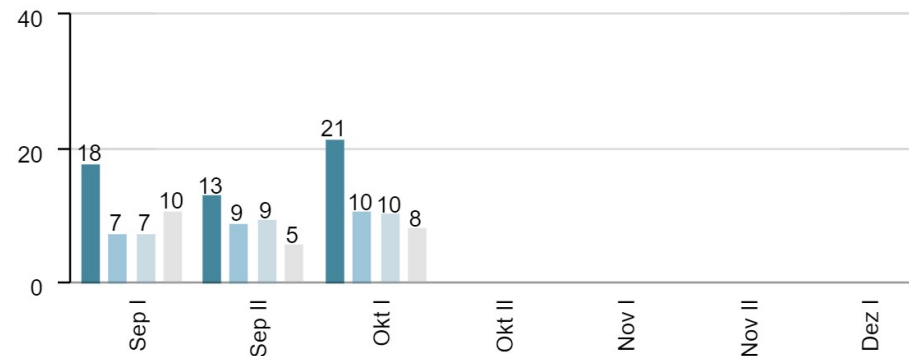
- Ich habe den Eindruck, dass die Bundesregierung alles dafür tut, Schaden von der Bevölkerung abzuwenden
- Die Bundesregierung kommuniziert ihre Politik klar und einfach verständlich
- Die Maßnahmen der Bundesregierung sind ausreichend, um mich finanziell zu entlasten
- Die Maßnahmen der Bundesregierung sind gerecht und entlasten alle Einkommensschichten angemessen

Wie bewerten Sie das Krisenmanagement der Bundesregierung im Hinblick auf die folgenden As

Quelle: BaWü Report Altersgruppe: 30-49, n=513 Fälle

## ZUFRIEDENHEIT MIT DER POLITIK IM VERLAUF

**Bewertung der Politik der Bundesregierung Top 2 in % - 50 Jahre und älter**



- Ich habe den Eindruck, dass die Bundesregierung alles dafür tut, Schaden von der Bevölkerung abzuwenden
- Die Bundesregierung kommuniziert ihre Politik klar und einfach verständlich
- Die Maßnahmen der Bundesregierung sind ausreichend, um mich finanziell zu entlasten
- Die Maßnahmen der Bundesregierung sind gerecht und entlasten alle Einkommensschichten angemessen

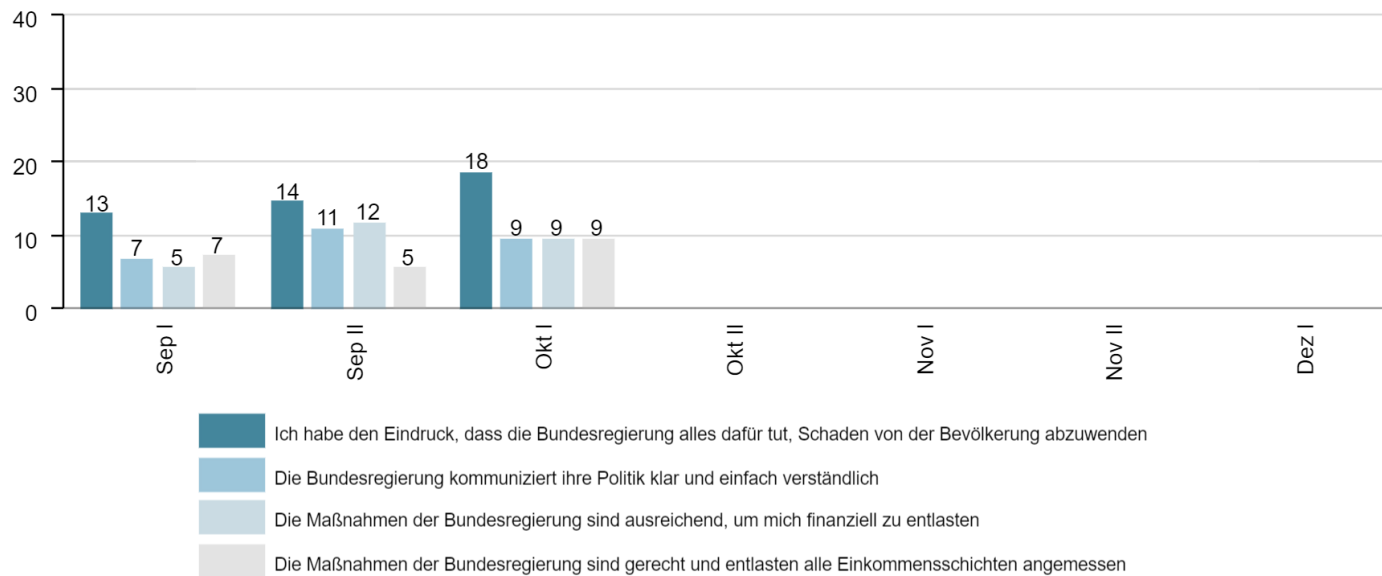
Wie bewerten Sie das Krisenmanagement der Bundesregierung im Hinblick auf die folgenden As

Quelle: BaWü Report Altersgruppe: 50+, n=723 Fälle



## ZUFRIEDENHEIT MIT DER POLITIK IM VERLAUF

Bewertung der Politik der Bundesregierung Top 2 in % - Baden

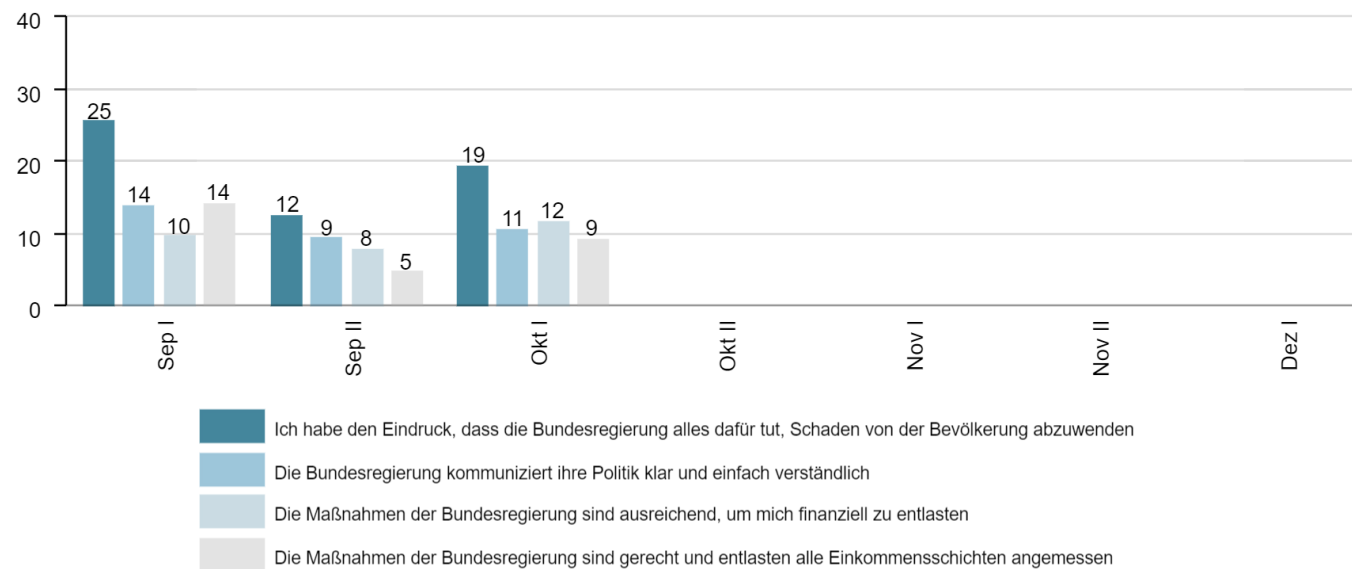


Wie bewerten Sie das Krisenmanagement der Bundesregierung im Hinblick auf die folgenden Aspekte?

Quelle: BaWü Report Region: Baden, n=729 Fälle

## ZUFRIEDENHEIT MIT DER POLITIK IM VERLAUF

Bewertung der Politik der Bundesregierung Top 2 in % - Württemberg

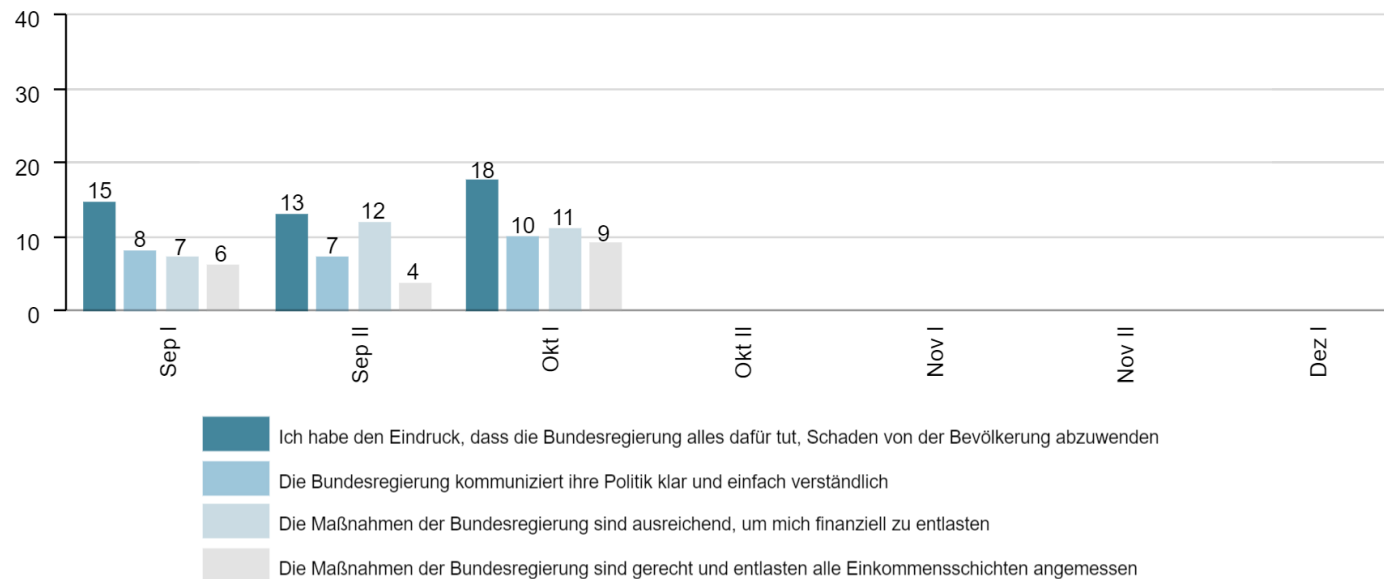


Wie bewerten Sie das Krisenmanagement der Bundesregierung im Hinblick auf die folgenden Aspekte?

Quelle: BaWü Report Region: Württemberg, n=851 Fälle

## ZUFRIEDENHEIT MIT DER POLITIK IM VERLAUF

Bewertung der Politik der Bundesregierung Top 2 in % - Land

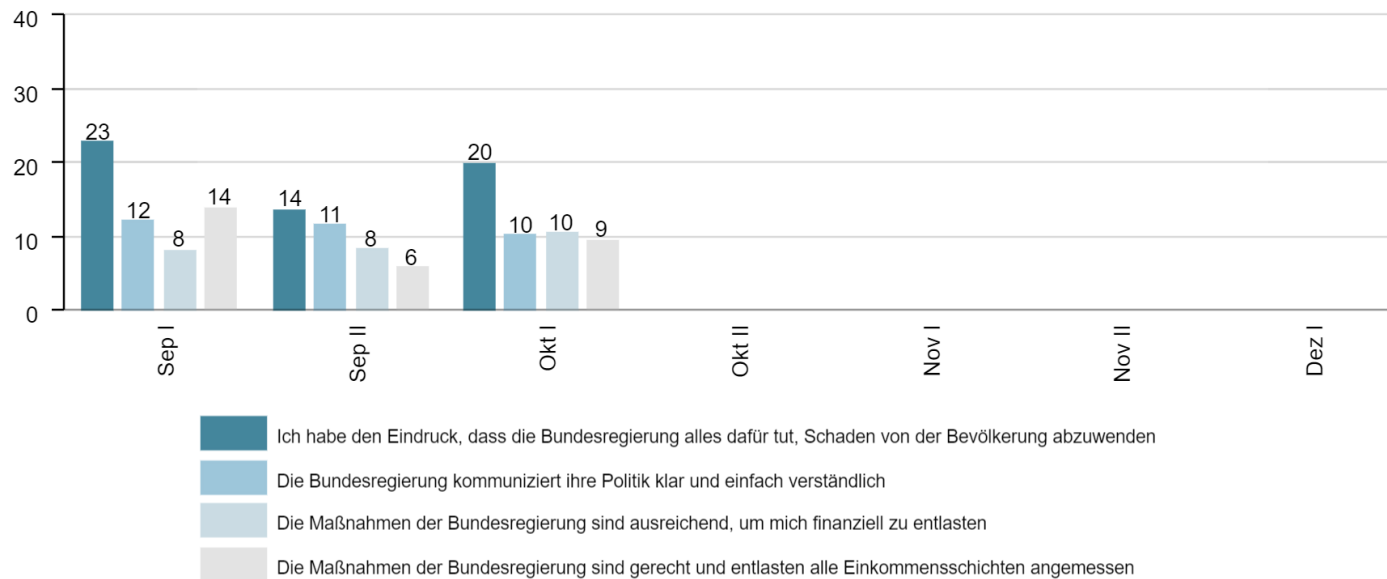


Wie bewerten Sie das Krisenmanagement der Bundesregierung im Hinblick auf die folgenden Aspekte?

Quelle: BaWü Report Stadt / Land: Land, n=592 Fälle

## ZUFRIEDENHEIT MIT DER POLITIK IM VERLAUF

Bewertung der Politik der Bundesregierung Top 2 in % - Stadt



Wie bewerten Sie das Krisenmanagement der Bundesregierung im Hinblick auf die folgenden Aspekte?

Quelle: BaWü Report Stadt / Land: Stadt, n=988 Fälle

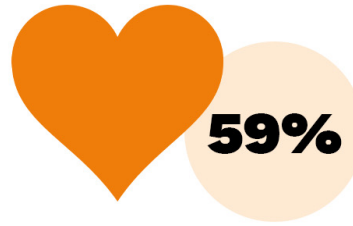
STUDIE BADEN-WÜRTTEMBERG  
REPORT

# ROSIGE ZUKUNFT

DARAUF FREUEN WIR UNS AM ALLER MEISTEN



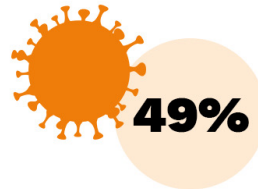
DER NÄCHSTE URLAUB



EIN FEST MIT DER  
FAMILIE UND FREUNDEN



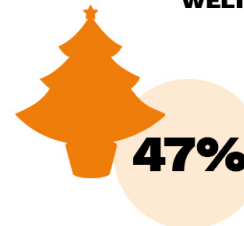
WELTFRIEDEN



ENDE VON CORONA

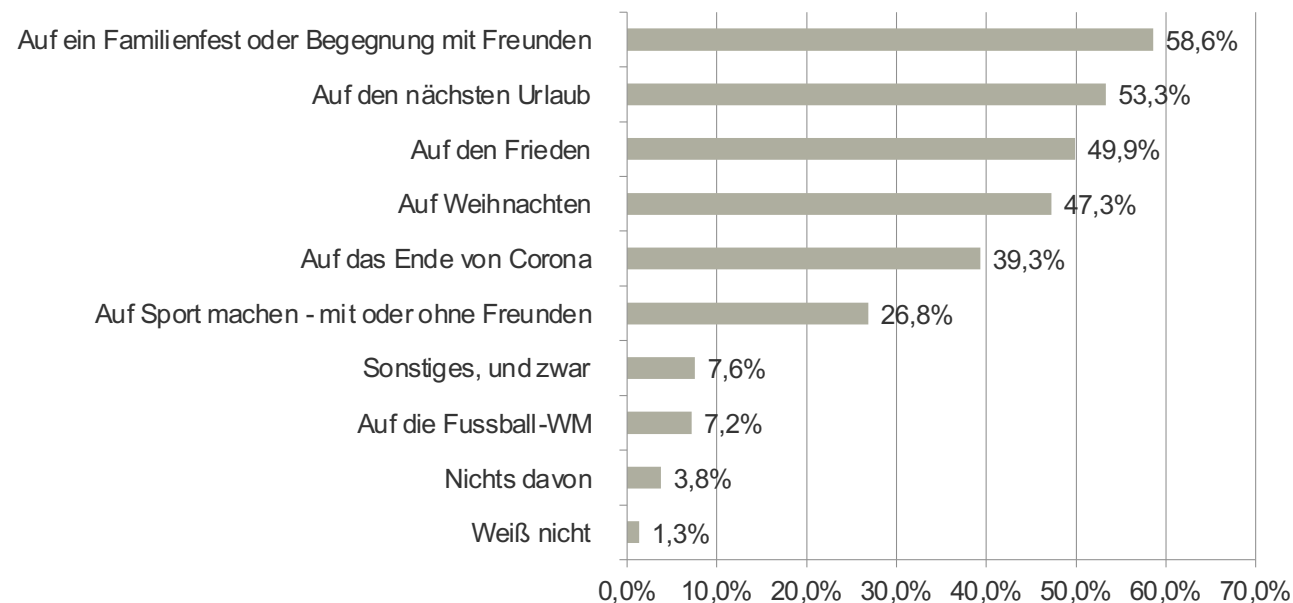


FUßBALL-WM



VORFREUDE AUF  
WEIHNACHTEN

## Die Menschen freuen sich am meisten auf Familie und Freunde! Nur 7% auf die Fußball WM!

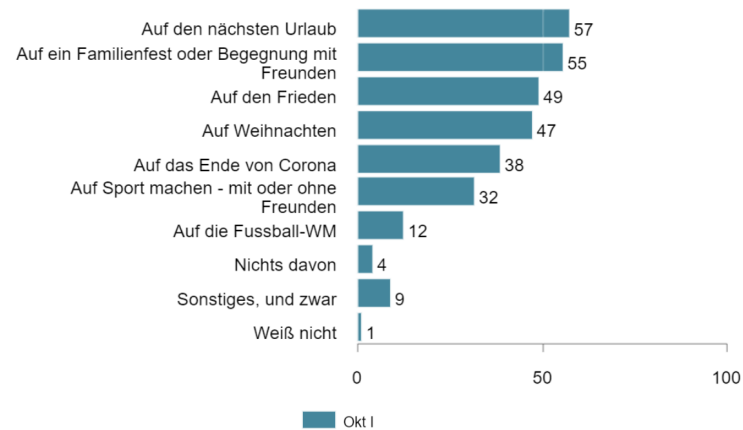


Im Folgenden sehen Sie einige Dinge, auf die man sich freuen kann. Auf welche dieser Dinge freuen Sie sich? Bitte geben Sie alles an, was auf Sie zutrifft.

Quelle: BaWü Report, Welle: Okt I (n=529 Fälle)

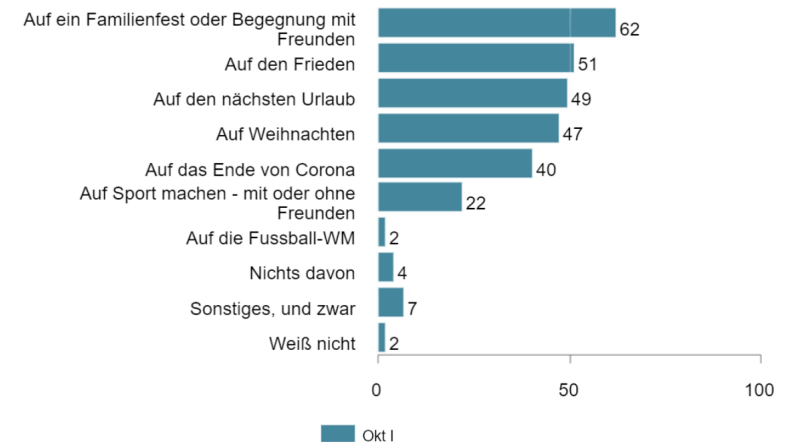
## Männer freuen sich eher auf den Urlaub, Frauen auf Begegnungen

Freude (gestützt) in % -  
Männlich



Im Folgenden sehen Sie einige Dinge, auf die man sich freuen kann. Auf welche dieser Dinge freut  
Quelle: BaWü Report, Geschlecht: Männlich, Welle: Okt I (n=269 Fälle)

Freude (gestützt) in % -  
Weiblich

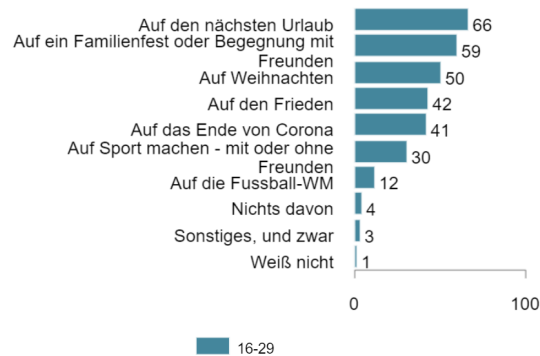


Im Folgenden sehen Sie einige Dinge, auf die man sich freuen kann. Auf welche dieser Dinge freut  
Quelle: BaWü Report, Geschlecht: Weiblich, Welle: Okt I (n=260 Fälle)

Im Folgenden sehen Sie einige Dinge, auf die man sich freuen kann. Auf welche dieser Dinge freuen Sie sich? Bitte geben Sie alles an, was auf Sie zutrifft.  
Quelle: BaWü Report, Welle: Okt I (n=529 Fälle)

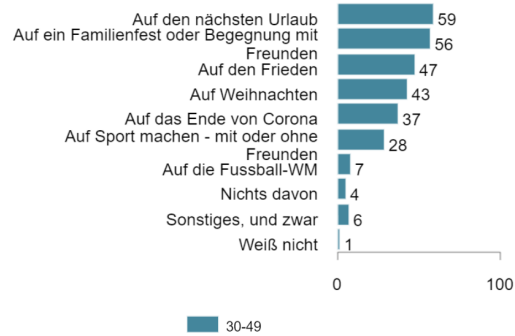
## Vorfreude in den Altersgruppen

**Freude (gestützt) in % - 16-29 Jahre**



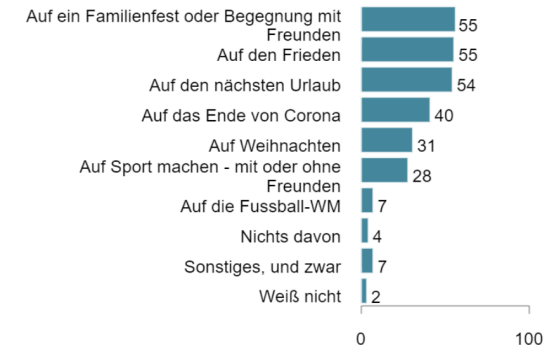
Im Folgenden sehen Sie einige Dinge, auf die man sich freuen kann. Au Quelle: BaWü Report, Altersgruppe: 16-29 (n=343 Fälle)

**Freude (gestützt) in % - 30-49 Jahre**



Im Folgenden sehen Sie einige Dinge, auf die man sich freuen kann. Au Quelle: BaWü Report, Altersgruppe: 30-49 (n=513 Fälle)

**Freude (gestützt) in % - 50 Jahre und älter**



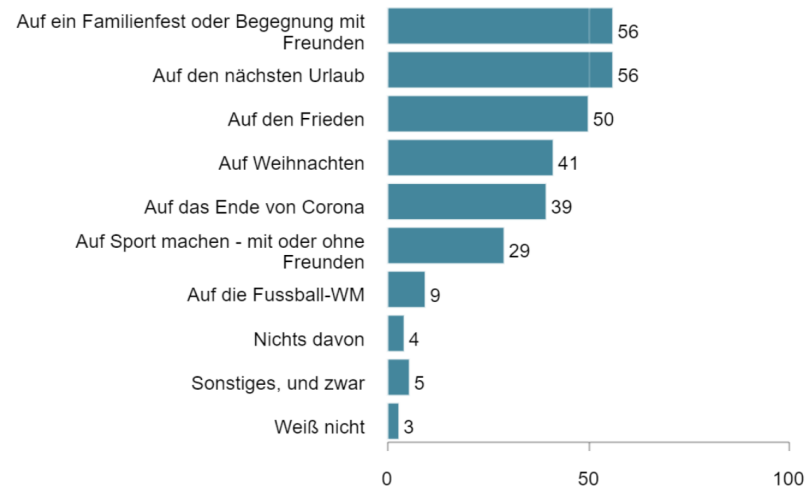
Im Folgenden sehen Sie einige Dinge, auf die man sich freuen kann. Au Quelle: BaWü Report Altersgruppe: 50+, n=723 Fälle

Im Folgenden sehen Sie einige Dinge, auf die man sich freuen kann. Auf welche dieser Dinge freuen Sie sich? Bitte geben Sie alles an, was auf Sie zutrifft. Quelle: BaWü Report, Welle: Okt I (n=529 Fälle)



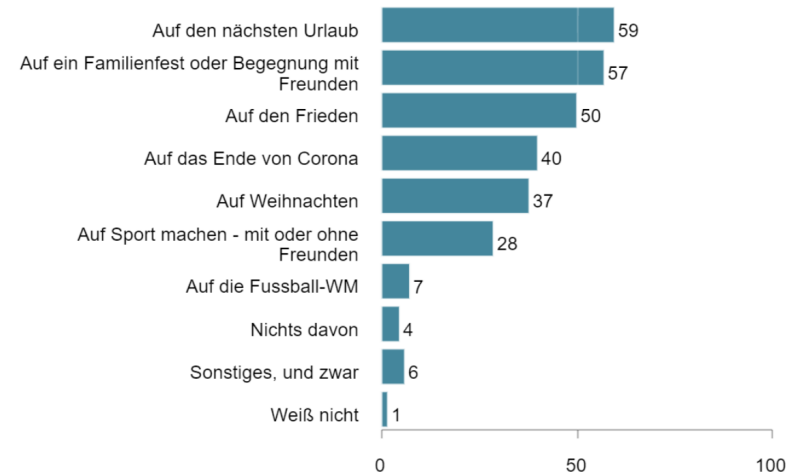
## Vorfrende Stadt/Land

Freude (gestützt) in % - Land



Im Folgenden sehen Sie einige Dinge, auf die man sich freuen kann. Auf welche dieser Dinge freuen Sie sich? Bitte geben Sie alles an, was auf Sie zutrifft.  
Quelle: BaWü Report Stadt / Land: Land, n=592 Fälle

Freude (gestützt) in % - Stadt

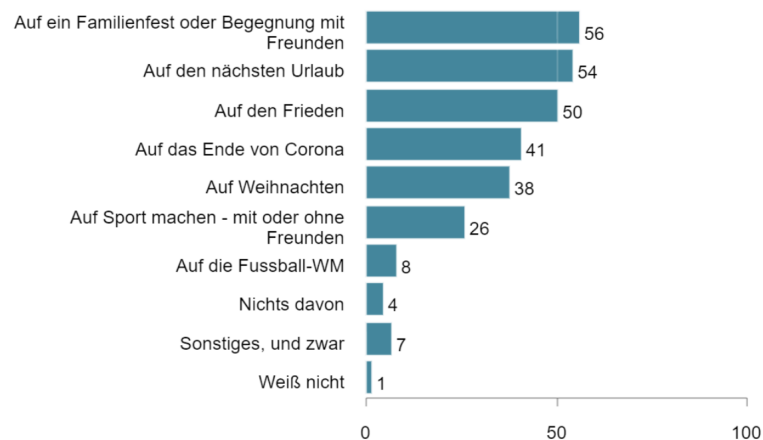


Im Folgenden sehen Sie einige Dinge, auf die man sich freuen kann. Auf welche dieser Dinge freuen Sie sich? Bitte geben Sie alles an, was auf Sie zutrifft.  
Quelle: BaWü Report Stadt / Land: Stadt, n=988 Fälle

Im Folgenden sehen Sie einige Dinge, auf die man sich freuen kann. Auf welche dieser Dinge freuen Sie sich? Bitte geben Sie alles an, was auf Sie zutrifft.  
Quelle: BaWü Report, Welle: Okt I (n=529 Fälle)

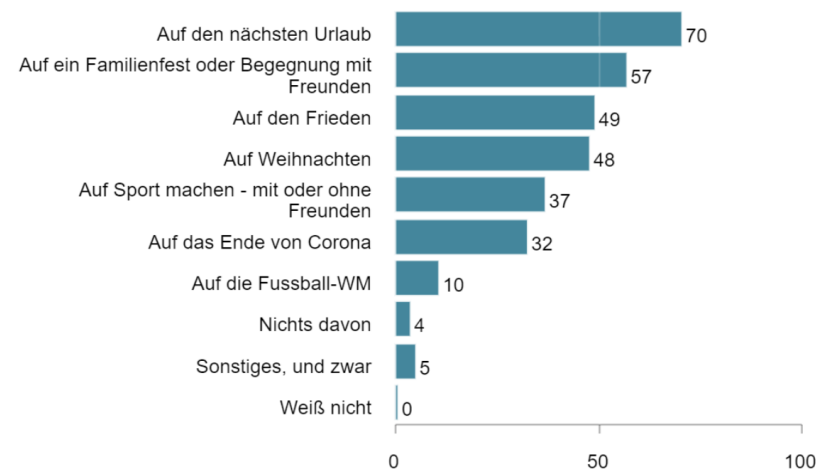
## Höhere Einkommen freuen sich deutlich mehr auf Urlaub

**Freude (gestützt) in % - HNE  
bis unter 5.000 Euro**



Im Folgenden sehen Sie einige Dinge, auf die man sich freuen kann. Auf welche dieser Dinge freut  
Quelle: BaWü Report Haushaltsnettoeinkommen: bis unter 5.000 EUR, n=976 Fälle

**Freude (gestützt) in % - HNE  
ab 5.000 Euro**



Im Folgenden sehen Sie einige Dinge, auf die man sich freuen kann. Auf welche dieser Dinge freut  
Quelle: BaWü Report Haushaltsnettoeinkommen: ab 5.000 EUR, n=271 Fälle

## INFORMATIONEN

**Der Baden-Württemberg-Report:** Seit Anfang September werden regelmäßig monatlich 1000 Baden-Württemberger:innen in einer repräsentativen Online-Studie durch das Marktforschungsinstitut KANTAR unter anderem nach den aktuellen Sorgen-Treibern sowie ihrer Zufriedenheit mit der Arbeit der Bundesregierung befragt. Der *Baden-Württemberg-Report* ist repräsentativ für die Online-Bevölkerung ab 16 Jahren und ist seit Anfang September 2022 im Feld – quotiert nach Alter, Geschlecht und Region.

Die Sender **antenne 1 Neckarburg, baden.fm, bigFM, Das neue Radio Seefunk, DIE NEUE 107.7, die neue Welle, DONAU 3 FM, ENERGY, HITRADIO antenne 1, HITRADIO OHR, Neckaralb Live, Radio 7, RADIO REGENBOGEN, Radio Ton, REGENBOGEN 2, und SCHWARZWALD RADIO** haben für die Durchführung der Befragung das Marktforschungsinstitut Kantar, ehemals Emnid/Infratest beauftragt.

**KANTAR**, ehemals formierend unter dem Namen Infratest (München) und Emnid (Bielefeld), ist eines der weltweit führenden Unternehmen für Marketing-Daten und -Analysen. Auf Initiative der Privatradios in Baden-Württemberg wird mit dem *Baden-Württemberg-Report* ein gesellschaftliches Stimmungsbarometer erstellt - mit über 1000 Interviews im Monat von September bis Dezember.

**PRIVAT.RADIO** in Baden-Württemberg ist eine Gemeinschaftsinitiative der in Baden-Württemberg lizenzierten und niedergelassenen, privaten Radioanbieter. Der Zusammenschluss zeigt die Stärke des privatwirtschaftlich und beitragsfrei finanzierten, unabhängigen Radios im Land. Die Leistungsdaten finden sich unter <https://www.privat.radio>

# BADEN-WÜRTTEMBERG REPORT

Fragen oder Anregungen gerne: [feedback@privat.radio](mailto:feedback@privat.radio)

# BADEN-WÜRTTEMBERG REPORT

VIELEN DANK FÜR DIE AUFMERKSAMKEIT

**KANTAR**

Kantar, ehemals formierend unter dem Namen Infratest (München) und Emnid (Bielefeld), ist eines der weltweit führenden Unternehmen für Marketing-Daten und -Analysen. Kantar ist in über 90 Märkten als Marktforschungsinstitut global und lokal agierend. Auf Initiative der Privatradios in Baden-Württemberg wird mit dem *Baden-Württemberg-Report* ein gesellschaftliches Stimmungsbarometer erstellt - mit über 1000 Interviews im Monat von September bis Dezember. Der *Baden-Württemberg-Report* ist repräsentativ für die Online-Bevölkerung ab 16 Jahren und ist seit Anfang September 2022 im Feld – quotiert nach Alter, Geschlecht und Region.